

MATTILA II ASEMAKAAVAN MUUTOS

KAAVA NRO 3648

OSALLISTUMIS- JA ARVIOINTISUUNNITELMAN MIELIPITEET, LAUSUNNOT JA NIIHIN LAADITUT VASTINEET

Osallistumis- ja arviointisuunnitelman nähtävilläolo 24.2.2022 - 28.3.2022

Osallistumis- ja arviointisuunnitelmasta saatiin seitsemän (7) lausuntoa. Kirjallisia mielipiteitä muilta osallisilta saatiin kolmekymmentäneljä (34) kappaletta.

Yhteenveto lausunnoista

Viranomaisten kannanotot osallistumis- ja arviointisuunnitelmasta kohdistuivat opetuksen järjestämiseen ja palveluverkon kehittämiseen, maisema-arvoihin, liikenneverkon turvallisuuteen, mahdollisiin muinaismuistoihin alueella, hulevesiin, ekologisiin yhteyksiin, luonto- ja virkistysarvoihin ja sähköjakeluun.

Kannanotot osallistumis- ja arviointisuunnitelmasta saatiin seuraavilta asiantuntija- viranomaisilta:

- Keski-Uudenmaan alueellinen vastuumuseo
- Keski-Uudenmaan ympäristökeskus
- Kulttuuri- ja vapaa-aikalautakunta
- Kasvatus- ja sivistyslautakunta

sekä seuraavilta tahoilta:

- Caruna Oy
- Mattilan asukasyhdistys ry
- Hyrylän kehittämisverkko

Yhteenveto asukastilaisuudesta 8.3.2022

Asukastilaisuus osallistumis- ja arviointisuunnitelmasta järjestettiin 8.3.2022 Teams- etätilaisuutena vallinneen koronatilanteen vuoksi.

Asukastilaisuuksissa keskustelut ja kommentit kohdistuivat esimerkiksi liikenneverkon turvallisuuteen ja ruuhkautumiseen, viheralueiden ja toiveisiin säilyttää metsä- ja virkistysalueet, hulevesiin, pohjaveteen ja maaperän rakennettavuuteen. Uuden asuin- alueen rakentamisen vaikutukset nykyisiin rakennuksiin ja rakennusaikainen liikenne puhututtivat asukastilaisuudessa.

Asukastilaisuuteen osallistui xxx osallista.

Kaavakävely 6.4.2022

Kaavakävely Mattila II -kaavan osallistumis- ja arviointisuunnitelman alueella järjestettiin yhteistyössä Mattilan asukasyhdistyksen kanssa 6.4.2022.

Kaavakävely alkoi Suopurontien eteläpään paikoitusalueelta, josta ryhmä lähti kävelemään kohti OAS-alueen eteläisiä metsäalueita. Kaavakävelyn reitti kulki läpi paikallisten virkistysalueena käyttämän metsäalueen, josta palattiin Suotien ja Suopurontien risteykseen. Metsään tutustumisen jälkeen kaavakävely jatkui Suotietä pitkin aina Suotien ja Tuusulantien risteykseen.

Vastineet viranomaisten kannanottoihin

Lausunto: Uudenmaan liitto

Ei lausuntoa.

Vastine:

Merkitään tiedoksi

Lausunto: HSL

Helsingin seudun liikenne -kuntayhtymällä ei ole lausuttavaa Mattila II asema kaavan muutosehdotuksesta.

Vastine:

Merkitään tiedoksi

Lausunto: Kulttuuri- ja vapaa-aikalautakunta

Varhaiskasvatuksen ja oppimisen palvelut

Pientalovaltainen ja tiivis asuinalue lähellä palveluita houkuttelee lapsiperheitä. Alueen varhaiskasvatuksen, esiopetuksen ja perusopetuksen palvelut ovat kehittymässä lähivuosina. Uusi, suunnitteluvaiheessa oleva Kirkonkylän suomen- ja ruotsinkielinen kampus mahdollistaa varhaiskasvatuksen, esiopetuksen ja perusopetuksen vuosiluokilla 1-6. Vuosiluokkien 7-9 opetus on tulevaisuudessa uudella Rykmentinpuiston kampuksella. Kirkonkylän kampuksen mitoitus mahdollistaa lapsimäärän kasvun alueella. Suunnittelualueella turvaliset kevyenliikenteen reitit ovat tärkeitä.

Kulttuuriarvot

Alueen rakentamista ja liikennejärjestelyjä suunniteltaessa alueelle ominaisten maisemapeltojen avoimena säilyminen on tärkeää turvata.

Ulkoilureitistö

Urheilukeskuksen ja Kirkonkylän välinen ulkoilureitti ja sieltä eteenpäin Tuusulanjärvelle ympärivuotisena ja katkeamattomana on noussut esiin ulkoilureittiselvityksissä ja ylikunnallisissa liikuntaolosuhdetarkasteluissa.

Osallistumis- ja arviointisuunnittelun yhteydessä tulee laatia vaihtoehdot katkeamattoman ulkoilureitin sijainnista ja linjauksesta urheilukeskuksesta Kirkonkylän koulukampukselle. Yhteys tarvitaan Tuusulanjärven saavuttamiseksi ja kuntarajojen yli suuntautuvien ulkoilureittien mahdollistamiseksi myöhemmin.

Vastine:

Kevyen liikenteen reittien turvallisuuden takaaminen on kaavahankkeessa korkea prioriteetti. Kaavaluonnoksessa uuden asuinalueen sisälle on esitetty kookajakatu, jolla on tilaa kevyen liikenteen väylälle. Lisäksi rakennetun alueen ympärille on esitetty kevyen liikenteen reitistö. Alueen asukkaita huolettavan Suotien ja Tuusulantien risteyksen turvallisuus tullaan ratkaisemaan liikennesuunnittelun keinoin.

Samanaikaisesti asemakaavahankkeen kanssa edistetään Koillis-Hyrylän liikenteen yleissuunnitelmaa. Koillis-Hyrylän osayleiskaavatyö alkaa myöhemmin. Tarve yhtenäisille ulkoilu- ja viherreiteille pidetään mukana eri suunnitelmien suunnittelussa ja aluetta kehitetään kokonaisuutena siitä huolimatta, että tämä kyseinen kaava koskee vain pientä nurkkaa Koillis-Hyrylän alueella.

Kaavaluonnoksessa rakentaminen on järjestetty olevan Mattilan alueen yhdyskuntarakenteen varteen, jolloin alueen lähimetsät, sekä osa olevaa peltoa voidaan säästää. Näin säästyy myös yhtenäinen tila hiihtoladun sijoittamiselle.

Asemakaavatyön edetessä tulemme tekemään yhteistyötä Kulttuuri- ja vapaa-aikalautakunnan, sekä Kasvatus- ja sivistyslautakunnan kanssa.

Lausunto: Kasvatus- ja sivistyslautakunta

Varhaiskasvatuksen ja oppimisen palvelut

Pientalovaltainen ja tiivis asuinalue lähellä palveluita houkuttelee lapsiperheitä. Alueen varhaiskasvatuksen, esiopetuksen ja perusopetuksen palvelut ovat kehittymässä lähivuosina. Uusi, suunnitteluvaiheessa oleva Kirkonkylän

suomen- ja ruotsinkielinen kampus mahdollistaa varhaiskasvatuksen, esiopetuksen ja perusopetuksen vuosiluokilla 1-6. Vuosiluokkien 7-9 opetus on tulevaisuudessa uudella Rykmentinpuiston kampuksella. Kirkonkylän kampuksen mitoitus mahdollistaa lapsimäärän kasvun alueella. Suunnittelualueella turvalliset kevyenliikenteen reitit ovat tärkeitä.

Kulttuuriarvot

Alueen rakentamista ja liikennejärjestelyjä suunniteltaessa alueelle ominaisten maisemapeltojen avoimena säilyminen on tärkeää turvata.

Ulkoilureitistö

Urheilukeskuksen ja Kirkonkylän välinen ulkoilureitti ja sieltä eteenpäin Tuusulanjärvelle ympärivuotisena ja katkeamattomana on noussut esiin ulkoilureittiselvityksissä ja ylikunnallisissa liikuntaolosuhdetarkasteluissa.

Osallistumis- ja arviointisuunnittelun yhteydessä tulee laatia vaihtoehdot katkeamattoman ulkoilureitin sijainnista ja linjauksesta urheilukeskuksesta Kirkonkylän koulukampukselle. Yhteys tarvitaan Tuusulanjärven saavuttamiseksi ja kuntarajojen yli suuntautuvien ulkoilureittien mahdollistamiseksi myöhemmin.

Vastine:

Kevyen liikenteen reittien turvallisuuden takaaminen on kaavahankkeessa korkea prioriteetti. Kaavaluonnoksessa uuden asuinalueen sisälle on esitetty kookajakatu, jolla on tilaa kevyen liikenteen väylälle. Lisäksi rakennetun alueen ympärille on esitetty kevyen liikenteen reitistö. Alueen asukkaita huolettavan Suotien ja Tuusulantien risteyksen turvallisuus tullaan ratkaisemaan liikennesuunnittelun keinoin.

Samanaikaisesti asemakaavahankkeen kanssa edistetään Koillis-Hyrylän liikenteen yleissuunnitelmaa. Koillis-Hyrylän osayleiskaavatyö alkaa myöhemmin. Tarve yhtenäisille ulkoilu- ja viherreiteille pidetään mukana eri suunnitelmien suunnittelussa ja aluetta kehitetään kokonaisuutena siitä huolimatta, että tämä kyseinen kaava koskee vain pientä nurkkaa Koillis-Hyrylän alueella.

Kaavaluonnoksessa rakentaminen on järjestetty olevan Mattilan alueen yhdyskuntarakenteen varteen, jolloin alueen lähimetsät, sekä osa olevaa peltoaukeaa voidaan säästää. Näin säästyy myös yhtenäinen tila hiihtoladun sijoittamiselle.

Asemakaavatyön edetessä tulemme tekemään yhteistyötä Kulttuuri- ja vapaa-aikalautakunnan, sekä Kasvatus- ja sivistyslautakunnan kanssa.

Lausunto: Caruna Oy

Nykyinen sähköjakeluverkko

Kaava-alueella on Caruna Oy:n sähköjakeluverkkoa oheisen liitteen 1 mukaisesti.

Sinisellä viivalla on esitetty 20 kV johdot ja 0,4 kV johdot vihreällä ja vaaleanpunaisella värillä. Ilmajohdot on esitetty yhtenäisellä viivalla ja maakaapelit katkoviivalla. Muuntamot ovat violetteja neliöitä.

Vaikutukset sähköjakeluun

Alueelle tarvitaan uusia kaapelointeja kaavan myötä ja uusia puistomuuntamoita. Kaavan vaikutuksista sähköjakeluun otetaan kantaa tarkemmin kaavan tarkentuessa.

Muuntamo- ja johtovaraukset

Muuntamoina käytämme Carunan rakentamistapaohjeen mukaisia vakiorakenteisia ja -värisiä puistomuuntamoita. Muuntamolle varattava alue on n. 20m².

Siirtokustannusten jako

Tarvittavat johto- ja muuntamosiirrot tehdään Carunan toimesta ja siirtokustannuksista vastaa siirron tilaaja. Johtojen siirto edellyttää, että niille järjestyy uusi pysyvä sijainti.

Muuta huomautettavaa

Meillä ei ole muuta huomautettavaa ko. osallistumis- ja arviointisuunnitelmasta.

Lausuntopyyntö luonnos- ja ehdotusvaiheissa

Toivomme mahdollisuutta antaa lausunnot vielä luonnos- ja ehdotusvaiheissa, kun asemakaavan tarkempi käyttötarkoitus tarkentuu.

Vastine:

Carunan kannanotto otetaan huomioon kaavoituksen seuraavissa vaiheissa. Kaavaehdotuksessa muuntamoille varataan asiaankuuluva tila.

Lausunto: Mattilan alueen asukasyhdistys ry

Mattila II – asemakaavan nro 3648 osallistumis- ja arviointisuunnitelma Mattilan alueen asukasyhdistys toteaa yleiskaavasuunnitelmasta seuraavaa:

Kaavan osallistumis- ja arviointisuunnitelmassa (OAS) todetaan, että uusi asuinalue tulee liittää olemassa olevaan yhdyskuntarakenteeseen kestäväällä ja viihtyisällä tavalla alueen maisemalliset ja ekologiset piirteet huomioiden. Tämä on hyvä lähtökohta suunnitelmalle ja Mattilan alueen asukkaiden edustajina toivomme, että juuri näin toimitaan.

OAS:ssa sanotaan, että huomiota kiinnitetään ekologisen yhteyden säilyttämiseen, alueen virkistysyhteyksien ja kevyenliikenteen reittien suunnitteluun. OAS:ssa todetaan myös, että pyritään takaamaan sujuva ajoneuvoliikenne sekä kannustava ympäristö pyöräilylle, kävelyille ja joukkoliikenteen käyttämiselle. Bonuksena on vielä maininta Tuusulan Kirkonkylän koulun yhteyksien turvallisuuden kehittämiseksi.

Vili Lustmanin diplomityöhön perustuva kaavasuunnitelma ei kuitenkaan millään tavalla vastaa näihin tavoitteisiin tai pyrkimyksiin. Alueen hyvin tuntevina esitämme hyvin erilaisen ratkaisun kaavasuunnitelmaksi sekä perusteet tämän OAS:n hylkäämiseksi kokonaisuudessaan. Suunnittelu täytyy aloittaa alusta niin, että uusi kaavasuunnitelma vastaa paremmin Tuusulan yleiskaava 2040:ssa linjattuja tavoitteita.

Kaavan vaikutusten arviointi:

Tällaisenaan Mattila II osallistumis- ja arviointisuunnitelmalla (OAS) on huomattavia negatiivisia vaikutuksia suunnittelu- ja lähialueen elinympäristöön ja elinoloihin. Se ei huomioi millään tavalla vanhan asutusalueen asukkaiden tarpeita tai etuja.

Suunnitelma ei ole järkevä eikä toteutuskelpoinen. Se ei huomioi rakennuspaikan soveltuvuutta rakentamiseen. Suunnitelma ei huomioi maaston muotoja ollenkaan. Maaperältään kosteat ja liejuiset peltoalueet on kaavoitettu rakennettavaksi täyteen tiiviisti sijoiteltuja taloja ja kuiville alueille on suunniteltu viheralueita.

Suunnittelun pohja ”Urbaania rakentamista – pientalo painotteinen -asuin-alue”, ei huomioi vanhojen asukkaiden etuja ja tarpeita. Uudelle alueelle suunnitellaan paljon asuntoja, ahtaasti ja yhteen. Tiheän rakentamisen trendiin perustuva kaavaehdotus on tässä suunnitelmassa lopullisen kaavan pohjana. Rakennusten sijoittelu on aivan liian ahdasta ja poikkeaa viereisen vanhan asuinalueen rakennustyylistä täysin.

Tuusulan kunnan Rakennusjärjestys kohta 3.2.2. Olemassa olevan rakennuskannan huomioon ottaminen: ”Rakennettaessa olemassa olevien rakennusten yhteyteen, rakentamisen on lähtökohtaisesti noudatettava alueella käytettyä rakennustapaa ja rakennusten sijoittelua rakennuspaikalla. Rakennusten tulee muodostaa ympäristö ja/tai taajamakuvalta sopuuhainen kokonaisuus.

Kaavassa ei ole suunniteltu tarpeellista tiestöä rakentamiselle muualta kuin vanhan alueen läpi. Kaavan toteuttamiseen liittyvä rakentamisenaikainen liikenne tulee lisäämään liikennettä vanhalla Mattilan alueella. Tiestö ja viemäriverkosto ei kestä raskasta rakentamisen liikennemäärää.

Vanhat, olemassa olevat maanvaraisesti perustetut rakennukset tulevat kallistumaan ja/tai rikkoontumaan kun jyrätään rakennuskalustolla vanhoja teitä pitkin. Samoin käy, kun uusi alue rakennetaan liian lähelle ja uuden alueen rakennuspohja uusitaan ja kuivatetaan rakentamiselle sopivaksi. Asukkaiden kulku sekä henkilöautoliikenne vanhalla asuinalueella vaarannettaisiin.

Negatiiviset vaikutukset rakennettuun ympäristöön ja liikenteeseen ovat mittavat. Suunnitelma ei huomioi millään tavalla lisääntyvän liikenteen tuomaa melua, saasteita ja vaaratilanteita.

Suunnitelman mukaan uudelta asuin alueelta on läpiajoliikenne vanhalle asuin alueelle mm. kohdissa Jalavatie, Pensastie, Suopurontie ja Jukolansuora. Pistot uudelta alueelta Suotielle kuormittavat sitä kuitenkin liikaa vaarantaen koulutien sekä ruuhkauttaen ajoliikenteen. Liikennemäärän lisääntyessä entisestään Suotilla ovat koululaiset vaarassa, samoin muutkin jalankulkijat ja pyöräilijät. Kaavassa esitetyt liikennejärjestelyt lisäävät näiden teiden läpiajoliikennettä, raskaanliikenteen määrää ja ylipäänsä kaiken moottoriajoneuvoliikenteen määrää. Ihmiset ovat vaarassa.

Kaavassa alueelta puuttuu autojen paikoitukseen varatut paikat (ei talokohtaiset) vaan vieraiden paikat. Talokohtaisesti pitää varata vähintään yksi autopaikka asuntoa kohden ja yksi vieraspaikka. Todellisuudessa useimmissa kotitalouksissa on jo kaksi autoa eli autojen määrä lisääntyy huomattavasti vanhalla alueella, mikäli suunnitelmassa oleva läpiajoliikenne toteutetaan.

Suunnitelma toteuttaisi liittymän ohitustieltä Suopurontielle. Suopurontie ei pysty käsittelemään tällaisia lisääntyviä liikennemääriä, jonka liittymä saisi aikaan. Suopurontietä ei ole varaa leventää liikennemäärien kasvulle sopivaksi ilman, että tästä koituisi kohtuutonta häiriötä alueen asukkaille. Talojen perustukset ovat varmasti vaarassa, jos Suopurontien liikenne määrät kasvavat, sillä talot ovat lähellä tietä.

Suunnitelmalla on mittavat negatiiviset vaikutukset alueen luonnonympäristöön. Kaava kaataisi suuren osan tuusulalaisille tärkeää lähimetsää, josta niinkin pieneksi metsä alueeksi kuin se on, löytyy paljon erilaisia metsän eläimiä.

Ketut, jänikset, peurat ja supikoirat sekä useat lintulajit ovat tuttuja vieraita metsän lähistöllä olevien talojen pihilla. Kun pienikin osa tätä metsää kaadetaan, rikotaan suuri osa tärkeää luonnonympäristöä. Eikä pidä tosiaan unohtaa, että lähimetsä on tärkeä virkistysalue ja sen tuhoaminen heikentää mattilalaisten ja muiden lähialueen asukkaiden henkistä hyvinvointia.

Talojen ja teiden alle on jäämässä eläinten kodin lisäksi erittäin arvokas ja harvinainen suometsäalue. Suurin osa tästä metsästä on tosiaankin todella märkää suota, joka suurimman osan vuodesta muistuttaa vesivarannostaan mittavilla tulvilla lähialueen maastossa. Kun metsä kaadetaan, pääsee puuston sitoma suo valloilleen ja tulvat Mattilan alueella pahenevat entisestään.

Kaavassa säästetään turhaan peltoalueita ja kaavoitetaan metsiä asuinalueiksi. Peltomaisema ei ole mattilalaisille tärkeä kulttuurillisesti. Se ei turvaa luonnonmoninaisuutta kuten alueen metsät. Jos metsää kaadetaan liikaa, mattilalaisille tärkeä kulttuuriympäristö tuhoetaan.

Kaavan muutosehdotukset:

Mattila II -asemakaavassa 3648 kaavoituksen tulee olla järkevää ja suunniteltua sekä myös toteutuskelpoista. Alueelle tulee kaavoittaa perinteistä omakoti-asutusta, joka sopii vanhan lähellä olevan asutuksen ilmeeseen ja maisemaan.

Ehdotamme, että Mattila II 3648 -asemakaava nimetään uudelleen ”Saksanpellon -asemakaavaksi”, jolloin se ei ole millään tavalla sidoksissa Mattilan alueeseen. Uusi asuinalue on suunniteltava kauemmas nykyisestä vanhasta Mattilan alueesta ja väliin on jätettävä vähintään 40 – 50 m:n viheralue. Talot tulisi rakentaa kosteiden peltoalueiden eteläpuolelle, missä Saksan pellot ovat selvästi korkeammalla ja kuivemmalla maa-alalla. Näin saadaan väljyyttä alueeseen ja tärkeä ekologinen yhteys toteutettua. Pelloilla on riittävästi tilaa rakentamiseen niin, että kunnan asukasmäärätavoitteet toteutuvat, vaikka uusi Saksanpellon alue rakennetaankin erilliseksi asuinalueeksi irralleen Mattilan alueesta.

Peltoalue Tuusulantieltä Jalavatien ja Penastien ohi aina Saksan peltojen kulmaan asti on todella märkää aluetta. Tämä peltoalue tulvii suurimman osan vuodesta. Tähän kohtaan olisi järkevää rakentaa kosteikko, samaan tapaan kuin uudella asuntomessualueella Puustellinmetsässä on tehty kosteikkoja. Tämä laaja kosteikkoalue pitäisi sekä vanhan että uuden asuinalueen kuivana. Kosteikkoalueeseen tulee sisällyttää Suotien ja Tuusulantien kulmassa oleva puistoalue. Tämä pieni asukasyhdistyksen aikanaan talkoilla siistimä puisto on vuosikymmeniä ollut asukkaiden hoitama puisto ja on tärkeä joutomaa pitämään lähimaaston tulvat kurissa. Puistoalue on myös tärkeä meluvalli suojaamassa Suotien asutusta Tuusulantien liikenteeltä.

Peltoja halkovaa Piiliojaa tulee leventää myös kosteikkoalueiksi uudella asuin-alueella, sillä Piilioja tulvii lähes vuoden ympäri.

Uudelta asuinalueelta ei saa missään nimessä olla läpiajoliikennemahdollisuutta Mattilan asuinalueelle. Suunnitelmassa olevat pistot kohdissa Pensastie, Jalavatie, Suopurontie ja Jukolansuora täytyy unohtaa. Edes rakennusai-kaista työmaaliikennettä ei saa johtaa Mattilan alueen kautta missään olosuh-teissa. Kaikki moottoriajoneuvoliikenne uudelle suunnitellulle alueelle tulee jär-jestää uuden ohitustien kautta. Niinpä alueen suunnittelun ja rakentamisen täytyy lähteä liikkeelle ohitustien rakentamisesta. Ohitustie täytyy olla ensin paikallaan, jotta uutta asuinalueetta voidaan alkaa rakentaa sen kautta.

Lisäksi uuden asuinalueen tiet on rakennettava niin, että kadut ovat päätyviä, jotta asuinalueen liikenne saadaan pysymään rauhallisena. Mattilan alueella on läpiajomahdollisuus lähes kaikilla teillä, mikä tekee alueen kadut vaaral-liseksi etenkin lapsille kulkea. Tätä virhettä on turha toistaa uutta asuinalueetta suunniteltaessa. Joukkoliikennettä ei saa missään nimessä ohjata kulkemaan Suotielle, Suopurontielle tai uuden asuinalueen pikkuteille. Kaiken joukkolii-kenteen on pysyttävä Tuusulantiellä ja tulevilla ohitustiellä.

Tuusulan yleiskaavatyön yhtenä tavoitteena on vähentää henkilöautoriippu-vuutta ja parantaa joukkoliikenteen toimintaedellytyksiä, lisätä kävelyn ja pyö-räilyn osuutta sekä parantaa liikenneturvallisuutta. Suorat kevyenliikenteen yh-teydet parantavat kävelyn ja pyöräilyn kilpailukykyä henkilöautoon nähden. Yleiskaavatyön tavoitteena on myös kävelyn ja pyöräilyn yhteyksien lyhentä-minen muodostamalla laadukkaat ja suorat yhteydet. Kattava ja laadukas kä-velyn ja pyöräilyn verkosto parantaa lähipalveluiden saavutettavuutta sekä kaikkien kuntalaisten tasavertaisia liikkumismahdollisuuksia.

Lukuisia liikenteenvaaratilanteita on jo nyt Suotiellä lähes päivittäin. Uuden Kirkonkylän koulukampuksen valmistuttua Suotien koululaisliikenne lisääntyy vielä entisestään. Kaavan keskeiset tiet Suotie ja Suopurontie tarvitsisivat nyt (tai olisivat tarvinneet jo vuosia sitten) hidasteita, stopmerkkejä ja muita läpiajo liikennettä vähentäviä liikennejärjestelyjä. 30km/h nopeusrajoitusta harvoin noudatetaan näillä teillä. Kevyenliikenteenväylä ja hidasteita tarvitaan ehdotto-masti Suotielle. Kevyenliikenteen verkoston tulisi olla läpileikkaava ja kattava koko suunnittelualueella. Turvalliset kevyenliikenteenväylät täytyy rakentaa sekä uudelle asuinalueelle että Mattilan alueen itäosasta Jukolantieltä aina uudelle valmistuvalle Kirkonkylän koululle asti.

Suunnitelmassa on uuden itäisen ohitustien linjauksessa liittymä Mattilaan kohdassa Suopurontie. Tämän liittymän tilalle järkevämpi ratkaisu olisi nopea ja turvallinen pyöräilyn laatuikäntävä – MATTILANBAANA.

Kevyenliikenteenväylä kulkisi Suopurontien päästä metsän läpi Puustellinmet-sän ja Rykmentinpuiston kautta aina urheilukeskukseen asti. Suunnitelmat

Suopurontien liittymästä ohitustielle on nyt unohdettava lopullisesti. Kevyenliikenteenväylän myötä Suopurontien jatkeena alkava metsäalue säilyisi tärkeänä viheralueena, sillä kevyenliikenteenväylän ja ajoneuvoliikenteelle tarkoitettujen liittymien vaikutukset luonnonympäristöön ovat hyvin erilaiset. Mattilan-Baanaa ympäröivä metsä säilyisi lähes ennallaan ja tulisi samalla jopa siistittyä puistomaiseksi ulkoilualueeksi ja parannettua asukkaiden virkistyskäyttöön.

Ekologisten yhteyksien säilyttäminen on nostettu erittäin tärkeäksi osaksi Tuusulan yleiskaavatyötä. Näiden yhteyksien vaaliminen on alueiden lajiston säilymiselle tärkeää. Toimiva ekologinen verkosto monipuolistaa taajamien eläinlajistoa ja ylläpitää luonnonalueiden, metsäalueiden ja taajamien viheralueiden ekologista toimintaa ja luonnon monimuotoisuutta.

Tärkeä syy metsäalueen säästämiseen lähes koskemattomana Mattilassa on EU:n komission valmistelussa oleva laaja lakipaketti, jonka mukaan luonnon ennallistamisesta on tulossa pakollista, myös Suomessa. Ennallistaminen koskee niitä alueita, joiden luontoa on ihmistoiminnalla jotenkin heikennetty. Ennallistamisella tarkoitetaan palauttamista luonnontilaan. Se on keino auttaa tai nopeuttaa ihmisen muokkaaman ympäristön palauttamista luonnontilaan tai mahdollisimman lähelle sitä. Yleensä sillä tarkoitetaan metsien ja soiden luonnontilaisen monimuotoisuuden palauttamista. Kunnostaminen tai kunnostus tarkoittaa ihmisen muuttaman elinympäristön käsittelemistä niin, että se vastaa paremmin sen alkuperäistä muotoa. Kunnostaminen on lievempää toimintaa kuin ennallistaminen. Riippumatta siitä, millä nimellä toimenpiteitä kutsutaan, tärkeintä tavoitteen kannalta on, että luonnon tila paranee toimenpiteiden seurauksena. (<https://yle.fi/uutiset/3-12349326>)

Metsä on ennen kaikkea tärkeä hiilinielu, eli se sitoo kasvaessaan ilmakehän hiilidioksidia hiilivarastoksi puustoon ja maaperään. Tuusulan kuntakin linjaa, että nyt on aika laajentaa näkökulmaa ilmastotoimiin ja tarttua yhdessä käsin ilmastomuutoksen hillitsemiseen. Säilyttämällä mahdollisimman paljon tälläkin kaava-alueella olevaa metsää, kunta ottaa vastuuta pyrkimyksistään parempiin ilmastotoimiin. Metsää kaatuu jo paljon uuden ohitustien alta, yhdenkään talon takia ei metsää enää saa kaataa. Tilaa taloille ja tonteille on kunnan asukasmäärätavoitteisiin nähden riittävästi olemassa olevilla tyhjiillä peltoalueilla.

Ekologiset yhteydet ovat myös asukkaiden hyvinvoinnin kannalta tärkeitä. Lähimetsä on monelle mattilalaiselle tärkeä päivittäinen ulkoilu-, rauhoittumis- ja leikkipaikka. Vaikka pääkaupunkiseutu tulee lähemmäs ja lähemmäs Tuusulaa, täytyy kunnan kuitenkin kasvun lomassa muistaa säilyttää myös tärkeät ekologiset yhteydet. Luonnon läheisyys on nyt ja tulevaisuudessa kuitenkin ehkä se tärkein syy, miksi Mattilaan ja ylipäänsä Tuusulaan halutaan muuttaa.

Vastine:

Osallistumis- ja arviointisuunnitelman tarkoitus on viestiä kaavatyön tavoitteet ja mahdollisuudet osallistua kaavaprosessiin. Osallistumis- ja arviointisuunnitelmassa alustavana viitesuunnitelmana käytetty diplomityö ”Urbaa-nia kokoamista - pientalovaltainen asuinalue Tuusulan Hyrylään” toimii kaavatyön alustavana lähtökohtana, mutta se ei ole kaavaluonnos. Kaavaluonnosvaiheeseen kaavasta tuotetaan luonnos tai tarpeen mukaan luonnoksia, joka on erillinen suunnitelma ja muokataan kaavaprosessin aikana tehtävien selvitysten ja viranomais- ja asukasvuorovaikutuksen perusteella.

Tulevan rakentamisen määrää, tehokkuutta, typologiaa ja tyyliä tutkitaan kaavaprosessin edetessä. Kaavaluonnosalueella ei sijaitse arvokkaita rakennuskulttuurikohteita tai arvokkaita rakennettuja alueita, mutta rakentamisen sijoittelussa ja tyypissä huomioidaan alueen välittömässä läheisyydessä sijaitsevat Tuusulan kulttuurimaisema- ja rakennuskantaselvityksessä arvokkaiksi luokitellut Saksan tilan sekä vanhan Mattilan jälleenrakennuskautta edustavan ydinalueen rakennetut kulttuurialueet. Uuden ja vanhan rakentamisen rajan olemusta selvitetään kaavatyön aikana.

Kaavaluonnoksessa rakentamisen sijoittuminen on esitetty alueen pelto-alueille. Kerrosluku ja tonttitehokkuus mukautetaan olevan Mattilan asuinalueen olemukseen niin, että vanhaa rakentamista vasten korkein sallittu kerrosluku on 1,5 ja asuinrakentamiselle kaavoitettavien tonttien tonttitehokkuus on matalampi vanhojen pihapiirien ympäristössä. Alueen pohjoisosassa hulevesien hallinnan takia vanhan ja uuden rakentamisen väliin on esitetty viherkaista ja mahdollinen lampi hulevesien riittävään viivyttämiseen. Rakentamisen tarkempaa sijoittelua ja ulkonäköä tutkitaan kaavaprosessin edetessä.

Kaavaluonnoksessa olevien ekologisten yhteyksien ja viheryhteyksien säilyminen taataan sijoittamalla uusi rakentaminen pääasiassa alueen pelto-alueille. Saksan tilakeskuksen ja uuden asuinalueen väliin jätettävä pelto-alue säilyttää alueelle olennaisen maatalousmaiseman luonnetta ja mahdollistaa eliölajien liikkumisen alueella, sekä esimerkiksi hiihtoladun sijoittamisen alueelle.

Kaavaprosessin aikana suoritetaan kaavan vaikutusten arviointia, eli arvioidaan sen välittömät ja välilliset vaikutukset ympäristöön. Maaperän soveltuvuus rakentamiselle tutkitaan ja selvitetään alueen hulevesien hallinnan tarve. Uusi asuinalue ei saa vaikuttaa alueen pohjaveden korkeuteen.

Kaavatyön rinnalla alueelle ja sen laajempaan ympäristöön teetetään Koillis-Hyrylän liikenteen yleissuunnitelma. Suunnitelmassa selvitetään erilaiset mahdollisuudet liittää uusi asuinalue ympäröivään liikenneverkkoon ja uuden rakentamisen todelliset vaikutukset olevan liikenneverkon kuormitukseen. Pysäköinti, lumitila jne. mitoitetaan vähintään voimassa olevien määräysten mukaisesti ja eri liikennemuotojen sujuvuuteen tullaan kiinnittämään huomiota.

Asemakaava tulee vastaamaan uuden yleiskaavan, maakuntakaavan ja Tuusulan kuntastrategian tavoitteisiin. Alueelle tullaan järjestämään yleiskaavan vaatimat viheryhteydet ja ekologiset yhteydet Viheryhteyden tarve on Tuusula 2040 -yleiskaavassa viitteellinen. Uuden asuinalueen on oltava luonteeltaan olevaa yhdyskuntarakennetta täydentävä ja kuntataloudellisesti kestävä. Sen on edistettävä joukkoliikenteen käyttöä, kävelyä ja pyöräilyä. Näitä tavoitteita edistää riittävän tehokas ja tiivis yhdyskuntarakenne. Samalla myös alueen viheralueita, ekologisia yhteyksiä ja alueelle leimallisia kulttuurimaisemia voidaan säilyttää enemmän kuin väljemmin rakentaessa.

Kaavaluonnoksessa noin puolet kerrosalasta on sijoitettu omakotitalontonteille ja puolet yhtiömuotoisille tonteille. Näin taataan monipuolinen pientalontonttitarjonta alueen luonnetta kunnioittavalla tavalla. Alueella on painotettu omakotiorakentamista, mutta on kuitenkin tärkeää tuottaa tontteja ja asuntoja myös kuntalaisten erilaisten elämäntilanteiden tarpeisiin. Myös yhtiömuotoisilla tonteilla suositaan perheasuntoja ja asuntoja, joille kuuluu oma piha. Tarkempi tonttien määrä ja asuntomuotojen jakautuminen tarkentuu kaavaehdotukseen.

Kaava päätettiin nimetä nimellä ”Mattila II” aiemmissa suunnitelmissa esiintyneen ”Saksan alue I” sijaan. Syynä tähän oli, että esimerkiksi vaihtoehdoksi ehdotettu ”Saksanpelto” on jo käytössä asemakaavan nimenä ja sijaitsee Tuusulantien pohjoispuolella. Koko OAS-alue sijaitsee Mattilan kunnanosassa ja nimeä Mattila on käytetty laajalla alueella asemakaavojen nimeämiseen. Kaavoitussuunnitelmassa jo vuosia ollut alue sijoittuu vanhan Mattilan alueen ja Mattilan asemakaavan rinnalle, joten ”Mattila II” on neutraali ja kuvaava. Asemakaavan nimeäminen ei tietenkään vaikuta alueen rakentamisen määrään tai sijoitteluun.

Jo alustavana viitesuunnitelmana toimineen diplomityön lähtökohtana oli viheralueiden laaja säilyttäminen. Kaavaprosessin edetessä alueen luontoja virkistysarvojen säilyttämistä ja parantamista tutkitaan edelleen tielinjausten, rakennusten sijoittumisen ja kevyenliikenteen ja virkistysreittien sijoittelun suhteen.

Kaavaluonnoksessa suurin osa uudesta rakentamisesta on järjestetty uuden kokoojakadun varteen. Näin läpiajoliikenne vanhalla alueella ja Suotiellä minimoidaan. Kaavaluonnoksessa on ehdotettu Suotien ja Tuusulantien nykyisen liittymän katkaisemista henkilöautoliikenteellä ja Suotien liikenteen ohjaamista uudelle kokoojakadulle. Näin vältettäisiin kahden lähikäisen liittymän sijoittuminen Tuusulantielle ja vielä entisestään minimoitaisiin Suotien ylimääräistä läpiajoliikennettä. Liittymän turvallisuuden parantamista tulevan Tuusulanjärven kampuksen koulumatkaliikenteelle tullaan selvittämään liikennesuunnittelun keinoin kaavaprosessin edetessä. Etelämpänä kaavaluonnosalueella uusi rakentaminen on sijoitettu Jukolan-suoran jatkeen varrelle, joka on mitoitukseltaan riittävä kokoojakaduksi.

Tuusulan itäväylän jatke ja mahdollinen Suopurontien jatke eivät tule sisällymään Mattila II-kaavaan, mutta kaavaprosessin rinnalla tuotetaan laajempi liikenneselvitys Koillis-Hyrylän alueesta. Laajemman Koillis-Hyrylän alueen liikenne- ja virkistysyhteystarpeet, esimerkiksi yhteystarve Mattilan alueelta urheilukeskukselle huomioidaan kaavassa. Alueen pysäköintitilan riittävyys taataan asemakaavamääräyksissä noudattamalla Tuusulan pysäköintinormia.

Kaavaprosessia tullaan jatkamaan vuorovaikutuksessa alueen asukkaiden kanssa suorittamalla riittävää osallistamista esimerkiksi järjestämällä asukastilaisuuksia kaavan joka vaiheessa ja vuorovaikuttamalla alueen asukasyhdistyksen kanssa ja muiden kaavahankkeesta kiinnostuneiden tahojen kanssa.

Lausunto: Hyrylän kehittämisverkko

Hyrylän kehittämisverkoston ydintiimi kiittää lausuntopyyynnöstä koskien Mattila II -asemakaavan osallistumis- ja arviointisuunnitelmaa. Ohessa lausuntomme.

Mattila II – asemakaavan nro 3648 osallistumis- ja arviointisuunnitelmassa (OAS) sanotaan, että huomiota kiinnitetään ekologisen yhteyden säilyttämiseen, alueen virkistysyhteyksien ja kevyen liikenteen reittien suunnitteluun. OAS:ssa todetaan myös, että pyritään takaamaan sujuva ajoneuvoliikenne sekä kannustava ympäristö pyöräilylle, kävelyille ja joukkoliikenteen käyttämiselle. Bonuksena on vielä maininta Tuusulan Kirkonkylän koulun yhteyksien turvallisuuden kehittämiselle. Vili Lustmanin diplomityöhön perustuva kaavasuunnitelma ei kuitenkaan millään tavalla vastaa näihin tavoitteisiin tai pyrki- myksiin.

Tällaisenaan Mattila II osallistumis- ja arviointisuunnitelmalla (OAS) on huomattavia negatiivisia vaikutuksia suunnittelu- ja lähialueen elinympäristöön ja

elinoloihin. Se ei huomioi millään tavalla vanhan asutusalueen asukkaiden tarpeita tai etuja.

Suunnitelma ei ole järkevä eikä toteutuskelpoinen. Se ei huomioi rakennuspaikan soveltuvuutta rakentamiseen. Suunnitelmassa maaperältään kosteat ja liejuiset peltoalueet on kaavoitettu rakennettavan täyteen taloja ja kuiville alueille tehdään viheralueita. Suunnitelma ei huomioi maaston muotoja ollenkaan.

Tuusulan kunnan Rakennusjärjestys kohta 3.2.2. Olemassa olevan rakennuskannan huomioon ottaminen: ”Rakennettaessa olemassa olevien rakennusten yhteyteen, rakentamisen on lähtökohtaisesti noudatettava alueella käytettyä rakennustapaa ja rakennusten sijoittelua rakennuspaikalla. Rakennusten tulee muodostaa ympäristö ja/tai taajamakuvalta sopusuhtainen kokonaisuus.

Suunnittelun pohja ” urbaania rakentamista – pientalo painotteinen -asuinalue”, ei huomioi vanhojen asukkaiden etuja ja tarpeita. Uudelle alueelle suunnitellaan paljon asuntoja, ahtaasti ja yhteen. Tiheän rakentamisen trendiin perustuva kaavaehdotus on tässä suunnitelmassa lopullisen kaavan pohjana. Rakennusten sijoittelu on aivan liian ahdasta ja poikkeaa viereisen vanhan asuinalueen rakennustyylistä täysin.

Kaavassa ei ole suunniteltu tarpeellista tiestöä rakentamiselle muualta kuin vanhan alueen läpi. Kaavan toteuttamiseen liittyvä rakentamisen aikainen liikenne tulee lisäämään liikennettä vanhalla Mattilan alueella. Tiestö ja viemäriverkosto ei kestä raskasta rakentamisen liikennemäärää. Vanhat, olemassa olevat maanvaraisesti perustetut rakennukset tulevat kallistumaan ja/tai kärsimään vaurioita, kun jyrätään rakennus kalustolla vanhoja teitä pitkin. Samoin käy, kun uusi alue rakennetaan liian lähelle ja uuden alueen rakennuspohja uusitaan ja kuivatetaan rakentamiselle sopivaksi. Asukkaiden kulku sekä henkilöautoliikenne vanhalla asuinalueella vaarannettaisiin.

Negatiiviset vaikutukset rakennettuun ympäristöön ja liikenteeseen ovat mittavat. Suunnitelma ei huomioi millään tavalla lisääntyvän liikenteen tuomaa melua, saasteita ja vaaratilanteita. Suunnitelman mukaan uudelta asuinalueelta on läpiajoliikenne vanhalle asuinalueelle mm. kohdissa Jalavatie, Pensastie, Suopurontie ja Jukolansuora. Pistot uudelta alueelta Suotielle kuormittavat sitä kuitenkin liikaa vaarantaen koulutien sekä ruuhkauttaen ajoliikenteen.

Liikennemäärän lisääntyessä entisestään Suotiellä ovat koululaiset vaarassa, samoin muutkin jalankulkijat ja pyöräilijät, sillä Suotieltä puuttuu kevyen liikenteen väylä. Kaavassa esitetyt liikennejärjestelyt lisäävät näiden teiden läpiajoliikennettä, raskaan liikenteen määrää ja ylipäänsä kaiken moottoriajoneuvoliikenteen määrää.

Suunnitelma toteuttaisi liittymän ohitustieltä Suopurontielle. Suopurontie ei pysty käsittelemään tällaisia lisääntyviä liikennemääriä, jonka liittymä saisi aikaan. Suopurontietä ei ole varaa leventää liikennemäärien kasvulle sopivaksi ilman, että tästä koituisi kohtuutonta häiriötä alueen asukkaille. Talojen perustukset ovat varmasti vaarassa, jos Suopurontien liikennemäärät kasvavat, sillä talot ovat lähellä tietä.

Suunnitelmalla on mittavat negatiiviset vaikutukset alueen luonnonympäristöön. Kaava kaataisi suuren osan tuusulalaisille tärkeää lähimetsää, josta niinkin pieneksi metsäalueeksi kuin se on, löytyy paljon erilaisia metsän eläimiä. Ketut, jänikset, peurat ja supikoirat sekä useat lintulajit ovat tuttuja vieraita metsän lähistöllä olevien talojen piholla. Kun pienikin osa tätä metsää kaadetaan, rikotaan suuri osa tärkeää luonnonympäristöä.

Talojen ja teiden alle on jäämässä eläinten kodin lisäksi erittäin arvokas ja harvinainen suometsäalue. Suurin osa tästä metsästä on tosiaankin todella merkää suota, joka suurimman osan vuodesta muistuttaa vesivarannostaan mittavilla tulvilla lähialueen maastossa. Kun metsä kaadetaan, pääsee puuston sitoma suo valloilleen ja tulvat Mattilan alueella pahenevat entisestään. Puhumattakaan siitä, mitä tapahtuu taloille, jotka jo nyt on rakennettu kuivatun suon päälle.

Lähimetsä on tärkeä virkistysalue ja sen tuhoaminen heikentää mattilalaisten ja muiden lähialueen asukkaiden hyvinvointia. Tämän metsän kautta kulkee tärkeä ekologinen yhteys Puustellinmetsän alueelle, urheilukeskukseen ja aina Tuusulan kuntarajojen yli naapurikuntiin. Kaavassa säästetään turhaan peltoalueita ja kaavoitetaan metsiä asuinalueiksi. Saksan peltomaisema ei ole mattilalaisille tai muille tuusulalaisille tärkeä kulttuurillisesti. Se ei turvaa luonnon monimutaisuutta kuten alueen metsät. Jos metsää kaadetaan liikaa, mattilalaisille tärkeä kulttuuriympäristö tuhoetaan.

Asemakaava tulee nimetä uudelleen "Saksanpellon -asemakaavaksi". Uusi asuinalue tulisi rakentaa tulvivien peltojen eteläpuolelle, missä Saksan pellot ovat selvästi korkeammalla ja kuivemmalla maa-alalla. Näin saadaan väljyyttä vanhaan Mattilan asuinalueeseen ja lisäksi alueiden väliin jäävä viheralue säilyttää tärkeän ekologisen yhteyden.

Peltoalue, jolle suurin osa tiiviistä rakentamisesta on kaavassa suunniteltu, tulvii suurimman osan vuodesta. Tähän kohtaan olisi järkevää rakentaa kosteikko, samaan tapaan kuin uudella asuntomessualueella Puustellinmetsässä on tehty kosteikkoja. Tämä laaja kosteikkoalue pitäisi sekä vanhan että uuden asuinalueen kuivana. Peltoja halkovaa Piiliojaa tulee leventää myös kosteikkoalueiksi uudella asuinalueella, sillä Piilioja tulvii lähes vuoden ympäri.

Uudelta asuinalueelta ei saa missään nimessä olla läpiajoliikennemahdollisuutta vanhalle asuinalueelle. Suunnitelmassa olevat pistot kohdissa Pensastie, Jalavatie, Suopurontie ja Jukolansuora täytyy unohtaa. Edes rakennusai-kaista työmaaliikennettä ei saa johtaa Mattilan alueen kautta missään olosuh-teissa. Kaikki moottoriajoneuvoliikenne uudelle suunnitellulle alueelle tulee jär-jestää uuden ohitustien kautta. Lisäksi uuden asuinalueen tiet on rakennettava niin, että kadut ovat päätyviä, jotta asuinalueen liikenne saadaan pysymään rauhallisena eikä toisteta mm. vanhan Mattilan alueen liikennesuunnitteluvir-heitä. Joukkoliikennettä ei saa missään nimessä ohjata kulkemaan Suotielle tai Suopurontielle. Kaiken joukkoliikenteen on pysyttävä Tuusulantiellä ja tule-valla ohitustiellä.

Lukuisia vaaratilanteita on jo nyt Suotiellä lähes päivittäin. Uuden Kirkonkylän koulukampuksen valmistuttua Suotien koululaisliikenne lisääntyy vielä entises-tään. Kaavan keskeiset tiet Suotie ja Suopurontie tarvitsisivat nyt (tai olisivat tarvinneet jo vuosia sitten) hidasteita, stop-merkkejä ja muita läpiajoliikennettä vähentäviä liikennejärjestelyjä. 30km/h nopeusrajoitusta harvoin noudatetaan näillä teillä. Kevyen liikenteen väylä ja hidasteita tarvitaan ehdottomasti Suo-tielle. Kevyenliikenteen verkoston tulisi olla läpileikkaava ja kattava koko suun-nittelualueella ja yhdistää vanhan Mattilan alueen uuteen "Saksanpellon" asuinalueeseen.

Mattila II -asemakaavassa 3648 on uuden itäisen ohitustien linjauksessa liit-tymä Mattilaan kohdassa Suopurontie. Tämän liittymän tilalle järkevämpi ja asukkaidenkin toivoma ratkaisu olisi nopea ja turvallinen pyöräily laatukäytävä – MATTILANBAANA. Kevyenliikenteenväylä kulkisi Suopurontien päästä met-sän läpi Puustellinmetsän ja Rykmentinpuiston kautta aina urheilukeskukseen asti. Suunnitelmat Suopurontien liittymästä ohitustielle on nyt unohdettava lo-pullisesti.

Kevyen liikenteen väylän myötä Suopurontien jatkeena alkava metsäalue säi-lyisi tärkeänä viheralueena, sillä kevyen liikenteen väylän ja ajoneuvoliiken-teelle tarkoitetun liittymän vaikutukset luonnonympäristöön ovat hyvin erilaiset. Kevyen liikenteen väylää ympäröivä metsä säilyisi lähes ennallaan ja tulisi sa-malla jopa siistittyä puistomaiseksi ulkoilualueeksi ja parannettua asukkaiden virkistyskäyttöön.

Ekologisten yhteyksien säilyttäminen on nostettu erittäin tärkeäksi osaksi Tuu-sulan yleiskaavatyötä. Näiden yhteyksien vaaliminen on alueiden lajiston säi-lymiselle tärkeää. Toimiva ekologinen verkosto monipuolistaa taajamien eläin-lajistoa ja ylläpitää luonnonalueiden, metsäalueiden ja taajamien viheralueiden ekologista toimintaa ja luonnon monimuotoisuutta. Ekologiset yhteydet ovat myös asukkaiden hyvinvoinnin kannalta tärkeitä. Lähimetsä on monelle matti-lalaiselle sekä muille lähialueen asukkaille tärkeä päivittäinen ulkoilu-, rauhoit-tumis- ja leikkipaikka

Vastine:

Osallistumis- ja arviointisuunnitelman tarkoitus on viestiä kaavatyön tavoitteet ja mahdollisuudet osallistua kaavaprosessiin. Osallistumis- ja arviointisuunnitelmassa alustavana viitesuunnitelmana käytetty diplomityö ”Urbaania kokoamista - pientalovaltainen asuinalue Tuusulan Hyrylään” toimii kaavatyön alustavana lähtökohtana, mutta se ei ole kaavaluonnos. Kaavaluonnosvaiheeseen kaavasta tuotetaan luonnos tai tarpeen mukaan luonnoksia, joka on erillinen suunnitelma ja muokataan kaavaprosessin aikana tehtävien selvitysten ja viranomais- ja asukasvuorovaikutuksen perusteella.

Tulevan rakentamisen määrää, tehokkuutta, typologiaa ja tyyliä tutkitaan kaavaprosessin edetessä. Kaavaluonnosalueella ei sijaitse arvokkaita rakennuskulttuurikohteita tai arvokkaita rakennettuja alueita, mutta rakentamisen sijoittelussa ja tyypissä huomioidaan alueen välittömässä läheisyydessä sijaitsevat Tuusulan kulttuurimaisema- ja rakennuskantaselvityksessä arvokkaiksi luokitellut Saksan tilan sekä vanhan Mattilan jälleenrakennuskautta edustavan ydinalueen rakennetut kulttuurialueet. Uuden ja vanhan rakentamisen rajan olemusta selvitetään kaavatyön aikana.

Kaavaluonnoksessa rakentamisen sijoittuminen on esitetty alueen peltoalueille. Kerrosluku ja tonttitehokkuus mukautetaan olevan Mattilan asuinalueen olemukseen niin, että vanhaa rakentamista vasten korkein sallittu kerrosluku on 1,5 ja asuinrakentamiselle kaavoitettavien tonttien tonttitehokkuus on matalampi vanhojen pihapiirien ympäristössä. Alueen pohjoisosassa hulevesien hallinnan takia vanhan ja uuden rakentamisen väliin on esitetty viherkaista ja mahdollinen lampi hulevesien riittävään viivyttämiseen. Rakentamisen tarkempaa sijoittelua ja ulkonäköä tutkitaan kaavaprosessin edetessä.

Kaavaluonnoksessa olevien ekologisten yhteyksien ja viheryhteyksien säilyminen taataan sijoittamalla uusi rakentaminen pääasiassa alueen peltoalueille. Saksan tilakeskuksen ja uuden asuinalueen väliin jätettävä peltoalue säilyttää alueelle olennaisen maatalousmaiseman luonnetta ja mahdollistaa eliölajien liikkumisen alueella, sekä esimerkiksi hiihtoladun sijoittamisen alueelle.

Kaavaprosessin aikana suoritetaan kaavan vaikutusten arviointia, eli arvioidaan sen välittömät ja välilliset vaikutukset ympäristöön. Maaperän soveltuvuus rakentamiselle tutkitaan ja selvitetään alueen hulevesien hallinnan tarve. Uusi asuinalue ei saa vaikuttaa alueen pohjaveden korkeuteen.

Kaavatyön rinnalla alueelle ja sen laajempaan ympäristöön teetetään Koillis-Hyrylän liikenteen yleissuunnitelma. Suunnitelmassa selvitetään erilaiset mahdollisuudet liittää uusi asuinalue ympäröivään liikenneverkkoon ja

uuden rakentamisen todelliset vaikutukset olevan liikenneverkon kuormitukseen. Pysäköinti, lumitila jne. mitoitetaan vähintään voimassa olevien määräysten mukaisesti ja eri liikennemuotojen sujuvuuteen tullaan kiinnittämään huomiota.

Asemakaava tulee vastaamaan uuden yleiskaavan, maakuntakaavan ja Tuusulan kuntastrategian tavoitteisiin. Alueelle tullaan järjestämään yleiskaavan vaatimat viheryhteydet ja ekologiset yhteydet Viheryhteyden tarve on Tuusula 2040 -yleiskaavassa viitteellinen. Uuden asuinalueen on oltava luonteeltaan olevaa yhdyskuntarakennetta täydentävä ja kuntataloudellisesti kestävä. Sen on edistettävä joukkoliikenteen käyttöä, kävelyä ja pyöräilyä. Näitä tavoitteita edistää riittävän tehokas ja tiivis yhdyskuntarakenne. Samalla myös alueen viheralueita, ekologisia yhteyksiä ja alueelle leimallisia kulttuurimaisemia voidaan säilyttää enemmän kuin väljemmin rakentaessa.

Kaavaluonnoksessa noin puolet kerrosalasta on sijoitettu omakotitalontonteille ja puolet yhtiömuotoisille tonteille. Näin taataan monipuolinen pientalontonttitarjonta alueen luonnetta kunnioittavalla tavalla. Alueella on painotettu omakotitalorakentamista, mutta on kuitenkin tärkeää tuottaa tontteja ja asuntoja myös kuntalaisten erilaisten elämäntilanteiden tarpeisiin. Myös yhtiömuotoisilla tonteilla suositaan perheasuntoja ja asuntoja, joille kuuluu oma piha. Tarkempi tonttien määrä ja asuntomuotojen jakautuminen tarkentuu kaavaehdotukseen.

Kaava päätettiin nimetä nimellä ”Mattila II” aiemmissa suunnitelmissa esiintyneen ”Saksan alue I” sijaan. Syynä tähän oli, että esimerkiksi vaihtoehdoksi ehdotettu ”Saksanpelto” on jo käytössä asemakaavan nimenä ja sijaitsee Tuusulantien pohjoispuolella. Koko OAS-alue sijaitsee Mattilan kunnanosassa ja nimeä Mattila on käytetty laajalla alueella asemakaavojen nimeämiseen. Kaavoitussuunnitelmassa jo vuosia ollut alue sijoittuu vanhan Mattilan alueen ja Mattilan asemakaavan rinnalle, joten ”Mattila II” on neutraali ja kuvaava. Asemakaavan nimeäminen ei tietenkään vaikuta alueen rakentamisen määrään tai sijoitteluun.

Jo alustavana viitesuunnitelmana toimineen diplomityön lähtökohtana oli viheralueiden laaja säilyttäminen. Kaavaprosessin edetessä alueen luonto- ja virkistysarvojen säilyttämistä ja parantamista tutkitaan edelleen tielinjausten, rakennusten sijoittumisen ja kevyenliikenteen ja virkistysreittien sijoittelun suhteen.

Kaavaluonnoksessa suurin osa uudesta rakentamisesta on järjestetty uuden kokoojakadun varteen. Näin läpiajoliikenne vanhalla alueella ja Suotien minimoidaan. Kaavaluonnoksessa on ehdotettu Suotien ja Tuusulantien nykyisen liittymän katkaisemista henkilöautoliikenteellä ja Suotien lii-

kenteen ohjaamista uudelle kokoojakadulle. Näin vältettäisiin kahden lähemmäkkäisen liittymän sijoittuminen Tuusulantielle ja vielä entisestään minimoitaisiin Suotien ylimääräistä läpiajoliikennettä. Liittymän turvallisuuden parantamista tulevan Tuusulanjärven kampuksen koulumatkaliikenteelle tullaan selvittämään liikennesuunnittelun keinoin kaavaprosessin edetessä. Etelämpänä kaavaluonnosalueella uusi rakentaminen on sijoitettu Jukolan-suoran jatkeen varrelle, joka on mitoitukseltaan riittävä kokoojakaduksi.

Tuusulan itäväylän jatke ja mahdollinen Suopurontien jatke eivät tule sisällymään Mattila II-kaavaan, mutta kaavaprosessin rinnalla tuotetaan laajempi liikenneselvitys Koillis-Hyrylän alueesta. Laajemman Koillis-Hyrylän alueen liikenne- ja virkistysyhteystarpeet, esimerkiksi yhteystarve Mattilan alueelta urheilukeskukselle huomioidaan kaavassa. Alueen pysäköintitilan riittävyys taataan asemakaavamääräyksissä noudattamalla Tuusulan pysäköintinormia.

Kaavaprosessia tullaan jatkamaan vuorovaikutuksessa alueen asukkaiden kanssa suorittamalla riittävää osallistamista esimerkiksi järjestämällä asukastilaisuuksia kaavan joka vaiheessa ja vuorovaikuttamalla alueen asukasyhdistyksen kanssa ja muiden kaavahankkeesta kiinnostuneiden tahojen kanssa.

Lausunto: Keski-Uudenmaan alueellinen vastuumuseo

Tuusulan kunta on pyytänyt Keski-Uudenmaan alueelliselta vastuumuseolta lausuntoa Mattila II alueen osallistumis- ja arviointisuunnitelmasta. Museo tarkastelee hanketta perustehtävänsä mukaisesti kulttuuriympäristöjen ja maiseman, sekä arkeologian vaalimisen näkökulmasta ja lausuu kantanaan seuraavaa.

Asemakaava sijoittuu Hyrylän keskustan koillispuolelle, Mattilan asuinalueen tuntumaan. Alue käsittää Mattilan asuinalueen lounaisreunan, ns. Saksan alueen peltoalueita, sekä yksittäisiä rakennettuja kortteleita ja asuinalueita rajavia metsäalueita. Asemakaavan tavoitteena on pientaloalueen laajentaminen. Alue sijaitsee liikenteellisesti sekä sijaintinsa puolesta otollisella alueella, lähellä Hyrylän, sekä Keravan palveluita. Aluetta suunnitellaan pientalovaltaisena, mutta tiiviinä asuinalueena.

Kaavatyön aikana selvitetään keinoja liittää uusi asuinalue olevaan yhdyskuntarakenteeseen kestäväällä ja viihtyisällä tavalla alueen maisemalliset ja ekologiset piirteet huomioiden, sekä vastaamaan koillis-Hyrylän tulevaisuuden maankäytön tarpeisiin.

Suunnittelualue sisältää Tuusulantien (mt 11610) tiealueen Mahlamäentien ja Suotien välissä. Tarkoitus on muuttaa tiealue maantiestä katualueeksi ja parantaa tien turvallisuutta ja liikenteen sujuvuutta Tuusulan Kirkonkylän koulun alueella. ELY:n kanssa on tehty suunnittelusopimus, jossa on sovittu tavoitteesta muuttaa koko Tuusulantie kunnan katualueeksi.

Osallistumis- ja arviointisuunnitelman alueen rajaus on alustava ja lopullisen asemakaavan rajaus tarkentuu, sekä supistuu suunnittelun edetessä. OAS-tarkastelualue sijoittuu Mattilan asuinalueen itä- ja lounaispuolelle. Alue käsittää kunnan omistamat pelto- ja metsäalueet, yksityisomisteisia Mattilan asuinalueeseen rajautuvia asemakaavoittamattomia alueita sekä osan Tuusulantien tiealueesta, jonka kevyen liikenteen ratkaisuja tarkastellaan kaavatyön aikana. Suunnittelualue sisältää myös Suotien länsipuoliset korttelit, joiden liikenne- ja viikkuratkaisujen kehittämisen tarvetta tarkastellaan kaavatyön aikana etenkin Jalavatie ja Tuusulantien linjauksen osalta.

Tuusulan yleiskaava 2040 ehdotus II:n mukaan OAS-alue sijoittuu pääasiassa asuinalueeksi kaavoitettavalla alueella. Alueen pohjoispuoli on omakotitalovaltaista asuinalueetta (AO) ja alueen eteläpuoli on tiivistä pientalovaltaista asuinalueetta (AP). Joitakin osia alueen olevista metsäalueista on merkitty säilytettävän virkistysalueina (V).

Rakennettu kulttuuriympäristö

Mattilan alue on muodostettu Gustavelundin pelloista sodanjälkeisen maanlunastuslain nojalla. Ensimmäiset rintamamiestalot nousivat pelloille ja metsiin 1945-47. Vanhemman rakennuskannan joukkoon on noussut runsaasti uutta, etupäässä 1980-luvulta eteenpäin. Tuusulan kulttuurimaisema ja rakennuskanta selvityksessä Mattila on 2 luokan aluekohde.

Alustava kaavarajaus sisällyttää muutamia jälleenrakennusajan kohteita Suotien lounaispuolella, mutta nämä eivät muodosta sellaista hallittua ympäristökokonaisuutta, että edellyttäisivät yksilöityjä suojelumerkintöjä.

Kaava-alueen luoteisreuna rajautuu Kirkonkylän Saksan tilakeskuksen kulttuuriympäristökokonaisuuteen. Tilakeskus on siirretty nykyiselle tontilleen Tuusulantien varteen vuonna 1855. Kuten OAS-selostuksessa mainitaan, uuden asuinalueen liittäminen olevaan yhdyskuntarakenteeseen kestäväällä tavalla alueen maisemalliset piirteet huomioiden on tärkeää, ja nimenomaan Saksan peltoalueelle sijoitettavan täydennysrakentamisen tulee huomioida maisemallisesti riittävän suuri etäisyys tilakeskukseen. Lisäksi täydennysrakentamisen reuna-alueen pehmentämistä kokonaismaisemaan tulee tutkia esim. istutusjärjestelyin.

Arkeologinen kulttuuriperintö

Tuusulan alueen esihistoriallisen ajan kiinteät muinaisjäänökset on inventoinut viimeksi maastossa 2006 Museoviraston tutkija Kirsi Luoto. Koko kaupunkia käsittelevässä inventoinnissa ei nykyisen Mattila II:n asemakaavan suunnittelualueen kohdalta tehty havaintoja. Tutkimusmenetelmät ovat kuitenkin 16:n vuoden aikana kehittyneet ja tietämys arkeologisen aineiston säilyvyydestä on lisääntynyt.

Mattila II:n kaavan suunnittelualueella on maastonkohtia, joissa on mahdollinen arkeologinen potentiaali. Alue on ollut mesoliittisen kivikauden varhaisvaiheen aikana, noin 7500–7200 vuotta ennen ajanlaskun alkua salmi, joka on yhdistänyt kaksi silloista sisämaahan työntynyttä lahtea toisiinsa, jotka ovat sijainneet nykyisen Tuusulanjärven ja Keravan jokilaaksojen kohdilla. Merenpinta on tuolloin ollut noin 42 m nykyistä tasoaan korkeammalla.

Esihistoriallisen salmen rantamilta on tehty seuraavia kivistä esinelöytöjä: Kivikirves löytöpaikasta Krappi (tunnus muinaisjäänösrekisterissä 1000005898) ja useita kivialtoja nykyisin poistetusta kiinteästä muinaisjäänöksestä Rajamäentie 35-37 (1000002308). Salmen suusta 1,5 km itään sijaitsee samalla muinaisen rantaviivan korkeudella Keravan puolella Pisinmäen kivistä laaja asuinpaikka sekä useita kivikauden esineiden löytöpaikkoja.

Muinaisen salmen poikki on kulkenut mesoliittisella kivikaudella harjanne nykyisen Kannistonmäen kohdalla Suorannantien 21:n kohdalle. Nykyisellä peltoalueella olevassa hiesumaassa saattaa olla jälkiä muinaisesta ihmisen toiminnasta. Muinaisen harjanteen poikki on kulkenut Hirsitien kohdalla kapea salmi, jonka ympärille on kohonnut myöhemmin pientaloalue, josta arkeologisia havaintoja tuskin enää voidaan tehdä.

Suunnittelualueella, nykyisen Multatien lounaispuolella sijaitsee rahkaturvepepäinen maa-alue. Rahkaturvealueella on tehty vanhojen ilmakuvioiden ja karttatietojen perusteella turpeenottoa viimeistään 1930-luvulta lähtien aina 1970-luvulle saakka. Turpeenottoa on tehty etenkin alueen länsiosissa. Alueen koillisosassa on Multatie 24 ja 26:n kohdalle rakennettu taloja. Rahkaturvealueella voi olla jäljellä kuitenkin vielä kajoamattomia kohtia.

Mattilan rahkaturvealueen kohdalla on ollut kivikaudella salmen keskellä sijaitseva saari, jonka laajuus on ollut noin 7 hehtaaria. Alueella on arkeologista potentiaalia sijaintinsa ja maaperänsä perusteella. Rahkaturve voi hapettomana maakerroksena säilöä tuhansien vuosien takaa orgaanisia materiaaleja kuten puuta, tuohta, nahkaa ym. Suomen maaperä on soita lukuun ottamatta yleensä hapanta, jonka takia edellä mainitut orgaaniset materiaalit muinaisilta ajoilta ovat tuhoutuneet. Viime aikoina on Suomen suomaastojen hapettomia turvekerroksia alettu tutkimaan arkeologisin menetelmin ja niistä on tehty merkittäviä esinelöytöjä.

Edellä mainittujen seikkojen perusteella Keski-Uudenmaan alueellinen vastuumuseo katsoo, että Kannistonmäen pohjoisen ja koillisen puoleisilla rinteillä ja peltoalueilla sekä Multatien lounaan puoleisella rahkaturvealueella on tehtävä arkeologiset koetutkimukset mahdollisten kiinteiden muinaisjäännosten toteuttamiseksi ja niiden laajuuden määrittelemiseksi. Tutkimuskustannuksista vastaa kaavoitushankkeen teettävä. Mikäli asemakaavan suunnittelualueelta havaitaan tutkimuksessa muinaisjäännoksiä, on välittömästi käynnistettävä muinaismuistolain 13. §:n mukainen neuvottelu, jossa käsitellään mahdollisuutta muinaisjäännoksen poistamiseen riittävien tutkimusten jälkeen. Neuvottelusta laaditaan muistio. Neuvottelussa tulee olla mukana Museovirasto, Keski-Uudenmaan alueellinen vastuumuseo, Tuusulan kaupunki sekä maanomistajat.

Vastine:

Asemakaavaluonnoksessa uusi pientalovaltainen rakentaminen sijoittuu vanhaa Mattilan omakotitaloaluetta vasten sen yhdyskuntarakennetta jatkaen nykyistä peltoaukeaa ja näkymälinjaa säilyttäen. Rakentamisen sijoittumisessa on pidetty tärkeänä avointa tilaa ja Tuusulalle ominaisen maatalousmaiseman säilyttämistä Saksan tilakeskuksen ympärillä. Hyrylän kasvaessa ja laajetessa ennen maisemaa hallinneet peltoaukeat ovat huvonneet ja joko kasvaneet tai rakennettu tukkoon.

Mittakaavallisesti on pyritty sulauttamaan uusi rakentaminen osaksi vanhaa niin, että tonttitehokkuus ja kerrosluku ovat pienemmät vanhan rakenteen lähellä. Olevia pihapiirejä täydennysrakennetaan matalammalla tonttitehokkuudella, jotta nykyistä vehreyttä ja alueen olemusta voidaan säästää.

Uuden pientaloalueen ja kulttuuriympäristöön rajautuvan peltomaiseman rajaa sekä itse rakennusten olemusta tullaan tutkimaan vielä tarkemmin kaavoituksen edetessä. Kaavaluonnoksessa peltomaisemaa vasten esitetään tonttirakennetta, jossa istutettavat pihat avautuvat peltomaisemaa kohden. Näin maisema luontaisesti pehmittyy puuston ja pihojen kasvillisuuden kasvaessa.

Asemakaavaluonnoksessa rakentaminen on vedetty pois rahkaturvealuetta sisältävästä metsiköstä. Asemakaavaluonnos ei tule sisältämään Itäväylän jatkeen linjausta tai Suopurontien mahdollista tulevaa jatketta. Rahkaturvealueen merkittävyys potentiaalisesti arkeologisesti arvokkaana alueena tullaan huomioidaan alueelle sijoittuvissa tulevissa kaavahankkeissa ja alueelle tullaan teettämään tarvittavat selvitykset, mikäli alueelle suunnitellaan sitä mahdollisesti vahingoittavaa maankäyttöä.

Lausunto: Keski-Uudenmaan Ympäristökeskus

Hulevedet

Osa Mattilan kaava-alueesta sijaitsee paikoitellen herkästi tulvivan ja jo valmiiksi sameudesta ja kiintoaineesta kärsivän Piiliojan valuma-alueella. Piiliojan kyky vastaanottaa hulevesiä tulee selvittää tarkasti seuraavassa kaavavaiheessa, ja lisäksi mahdollisimman varhaisessa vaiheessa tulee laatia suunnitelma koko kaava-alueen hulevesien käsittelystä. Kaava-alueella sijaitseva Piiliojan kunnostettava kaksitasouoma tulee huomioida suunnitelmassa ja yhteen sovittaa ojan kunnostustoimenpiteiden kanssa. Erityisen tärkeää on jättää riittävän suuri, vähintään 30 metrin suojavyöhyke, sekä turvata ojan ympäristö rakentamiselta esimerkiksi virkistysalueella. Suojavyöhyke tukee myös Piiliojan toimimista osana ekologista verkostoa.

Läpäisemätön pinta kaava-alueella tulee kasvamaan merkittävästi, minkä takia riski kiintoainekuormitukselle ja mahdollisille hulevesitulville on huomattava. Kiintoainekuormitus ja sen lisääntyminen erityisesti Piiliojassa vaikuttavat heikentävästi Tuusulanjärven vedenlaatuun sekä Tuuskodon ranta-alueilla luontoselvityksissä havaitun EU:n luontodirektiivilajin viitasammakon elinympäristöön. Kaavasunnittelussa on tärkeää moniportainen hulevesihallinta, jossa ensisijaisesti pyritään mahdollisuuksien mukaan estämään hulevesien syntyminen imeyttämällä esimerkiksi sorapinnoilla ja kasvillisuusalueilla. Hulevesien hallinnan osalta tulisi myös harkita viivytyksratkaisujen, kuten eroosiosuojattujen hulevesialtaiden rakentamista. Lisäksi rakentamisen aikainen hulevesien hallinta on erityisen tärkeässä roolissa kiintoaineen synnyssä, ja rakenteet työmaahulevesien tulee olla valmiita etupainotteisesti. Tätä olisi hyvä edellyttää kaavamääräyksissä.

Piiliojan valuma-alueen lisäksi hulevesisuunnitelmassa tulee huomioida myös kaava-alueen kaakkoisosan valuma-alue, jonka osalta tulee selvittää hulevesien virtaus, tulvareitit ja purkupisteet.

Luonto

Ympäristökeskus suosittelee suunnittelualueen kaakkoisosassa sijaitsevan metsäalueen säilyttämistä kokonaisuudessaan. OAS:ssa osaan metsäalueesta on suunniteltu rakentamista. Metsäalueella sijaitsee paikallisesti arvokkaaksi luokiteltu luontokohde (id 2), jonka luontotyyppinä ovat nuoret lehtomaiset kankaat (vaarantunut VU) ja varttuneet lehtomaiset kankaat (silmällä pidettävä). Metsä on myös osittain linnustollisesti arvokas ja liito-oravalle ja lahokaviosammaleelle sopivaa elinympäristöä (Luontoselvitykset Tuusulan Hyrylässä Saksan alueella vuonna 2020.) Koko metsän säilyttäminen turvaisi laajemman lähimetsän nykyisille ja tuleville asukkailla ja tukisi osaltaan myös yleiskaavaehdotuksessa osoitettua ekologista yhteystarvetta.

Suunnittelualueelle tuleva uusi asuinrakentaminen ja tieyhteydet luovat estevaikutusta ekologisen yhteyden toimivuuteen. Ekologisen yhteyden toteutumisen kannalta mahdollisimman leveät ja yhtenäiset metsä- ja peltoalueet mah-

dollistavat parhaiten lajiston liikkumista ja esimerkiksi suunnittelualueen länsireunaan suunnitellun luode-kaakko-suunnassa kulkevan tielinjauksen siirtäminen hieman lännemmäksi mahdollistaisi yhtenäisemmän kulkureitin lajistolle. Myös virkistysreittien tienylityspaikkoja/alikulkuja suunniteltaessa on hyvä huomioida eläinten mahdollisuudet hyödyntää niitä

Vastine:

Kaavaluonnoksessa Piiliojan varrelle on sijoitettu suojavyöhyke, jolle ei sijoiteta uutta rakentamista. Luonnoksen ratkaisujen pohjalta tullaan teettämään hulevesiselvitys koko kaava-alueen osalta, jotta alueelle saadaan rakennettua riittävä ja moniportainen hulevesien hallinta. Kaavaluonnoksessa on alustavasti esitetty paikkaa mahdolliselle hulevesialtaalle alueen pohjoisosan hulevesien hallitsemiseksi.

Diplomityön alustavasta suunnitelmasta poiketen kaava-alueen eteläosan rakentaminen on siirretty kokonaisuudessaan peltoalueelle. Näin kaava voisi säästää kaikki alueen yhtenäiset metsäalueet rakentamattomina. Alueen pohjoisosan rakentamista on levennetty kohti länttä, mutta uuden asuinalueen länsipuolella on säilytetty leveä, avoin maisemapeltovyöhyke, joka mahdollistaa eliölajien liikkumisen Koillis-Hyrylän alueen läpi.

Mattila II -asemakaava ei tule sisältämään Tuusulan itäväylän jatkeen linjausta tai mahdollista Suopurontien jatketta. Kaavatyön rinnalla edistetään Koillis-Hyrylän liikenteen yleissuunnitelmaa, jossa tullaan tarkastelemaan viheryhteyksiä alueen tulevien liikenneratkaisujen näkökulmasta myös suhteessa tähän kaavaratkaisuun.

Rakennettavan alueen sisäisiä viheryhteyksiä esimerkiksi tonttien istutettavina osina ja nykyisen puuston säilyttämistä koskevilla määräyksillä tullaan tutki-
maan luonnoksen pohjalta asemakaavaehdotukseen.

Vastine mielipiteisiin

Osallistumis- ja arviointisuunnitelman tarkoitus on viestiä kaavatyön tavoitteet ja mahdollisuudet osallistua kaavaprosessiin. Osallistumis- ja arviointisuunnitelmassa alustavana viitesuunnitelmana käytetty diplomityö ”Urbaania kokoamista - pientalovaltainen asuinalue Tuusulan Hyrylään” toimii kaavatyön alustavana lähtökohtana, mutta se ei ole kaavaluonnos. Kaavaluonnosvaiheeseen kaavasta tuotetaan luonnos tai tarpeen mukaan luonnoksia, joka on erillinen suunnitelma ja muokataan kaavaprosessin aikana tehtävien selvitysten ja viranomais- ja asukasvuorovaikutuksen perusteella.

Tulevan rakentamisen määrää, tehokkuutta, typologiaa ja tyyliä tutkitaan kaavaprosessin edetessä. Kaavaluonnosalueella ei sijaitse arvokkaita rakennuskulttuurikohteita tai arvokkaita rakennettuja alueita, mutta rakentamisen sijoittelussa ja tyypissä huomioidaan alueen välittömässä läheisyydessä sijaitsevat Tuusulan kulttuurimaisema- ja rakennuskantaselvityksessä arvokkaiksi luokitellut Saksan tilan sekä vanhan Mattilan jälleenrakennuskautta edustavan ydinalueen rakennetut kulttuurialueet. Uuden ja vanhan rakentamisen rajan olemusta selvitetään kaavatyön aikana.

Kaavaluonnoksessa rakentamisen sijoittuminen on esitetty alueen peltoalueille. Kerrosluku ja tonttitehokkuus mukautetaan olevan Mattilan asuinalueen olemukseen niin, että vanhaa rakentamista vasten korkein sallittu kerrosluku on 1,5 ja asuinrakentamiselle kaavoitettavien tonttien tonttitehokkuus on matalampi vanhojen pihapiirien ympäristössä. Alueen pohjoisosassa hulevesien hallinnan takia vanhan ja uuden rakentamisen väliin on esitetty viherkaista ja mahdollinen lampi hulevesien riittävään viivyttämiseen. Rakentamisen tarkempaa sijoittelua ja ulkonäköä tutkitaan kaavaprosessin edetessä.

Kaavaluonnoksessa olevien ekologisten yhteyksien ja viheryhteyksien säilyminen taataan sijoittamalla uusi rakentaminen pääasiassa alueen peltoalueille. Saksan tilakeskuksen ja uuden asuinalueen väliin jätettävä peltoalue säilyttää alueelle olennaisen maatalousmaiseman luonnetta ja mahdollistaa eliölajien liikkumisen alueella, sekä esimerkiksi hiihtoladun sijoittamisen alueelle.

Kaavaprosessin aikana suoritetaan kaavan vaikutusten arviointia, eli arvioidaan sen välittömät ja välilliset vaikutukset ympäristöön. Maaperän soveltuvuus rakentamiselle tutkitaan ja selvitetään alueen hulevesien hallinnan tarve. Uusi asuinalue ei saa vaikuttaa alueen pohjaveden korkeuteen.

Kaavatyön rinnalla alueelle ja sen laajempaan ympäristöön teetetään Koillis-Hyrylän liikenteen yleissuunnitelma. Suunnitelmassa selvitetään erilaiset mahdollisuudet liittää uusi asuinalue ympäröivään liikenneverkkoon ja

uuden rakentamisen todelliset vaikutukset olevan liikenneverkon kuormitukseen. Pysäköinti, lumitila jne. mitoitetaan vähintään voimassa olevien määräysten mukaisesti ja eri liikennemuotojen sujuvuuteen tullaan kiinnittämään huomiota.

Asemakaava tulee vastaamaan uuden yleiskaavan, maakuntakaavan ja Tuusulan kuntastrategian tavoitteisiin. Alueelle tullaan järjestämään yleiskaavan vaatimat viheryhteydet ja ekologiset yhteydet Viheryhteyden tarve on Tuusula 2040 -yleiskaavassa viitteellinen. Uuden asuinalueen on oltava luonteeltaan olevaa yhdyskuntarakennetta täydentävä ja kuntataloudellisesti kestävä. Sen on edistettävä joukkoliikenteen käyttöä, kävelyä ja pyöräilyä. Näitä tavoitteita edistää riittävän tehokas ja tiivis yhdyskuntarakenne. Samalla myös alueen viheralueita, ekologisia yhteyksiä ja alueelle leimallisia kulttuurimaisemia voidaan säilyttää enemmän kuin väljemmin rakentaessa.

Kaavaluonnoksessa noin puolet kerrosalasta on sijoitettu omakotitalontonteille ja puolet yhtiömuotoisille tonteille. Näin taataan monipuolinen pientalontonttitarjonta alueen luonnetta kunnioittavalla tavalla. Alueella on painotettu omakotitalorakentamista, mutta on kuitenkin tärkeää tuottaa tontteja ja asuntoja myös kuntalaisten erilaisten elämäntilanteiden tarpeisiin. Myös yhtiömuotoisilla tonteilla suositaan perheasuntoja ja asuntoja, joille kuuluu oma piha. Tarkempi tonttien määrä ja asuntomuotojen jakautuminen tarkentuu kaavaehdotukseen.

Kaava päätettiin nimetä nimellä ”Mattila II” aiemmissa suunnitelmissa esiintyneen ”Saksan alue I” sijaan. Syynä tähän oli, että esimerkiksi vaihtoehdoksi ehdotettu ”Saksanpelto” on jo käytössä asemakaavan nimenä ja sijaitsee Tuusulantien pohjoispuolella. Koko OAS-alue sijaitsee Mattilan kunnanosassa ja nimeä Mattila on käytetty laajalla alueella asemakaavojen nimeämiseen. Kaavoitussuunnitelmassa jo vuosia ollut alue sijoittuu vanhan Mattilan alueen ja Mattilan asemakaavan rinnalle, joten ”Mattila II” on neutraali ja kuvaava. Asemakaavan nimeäminen ei tietenkään vaikuta alueen rakentamisen määrään tai sijoitteluun.

Jo alustavana viitesuunnitelmana toimineen diplomityön lähtökohtana oli viheralueiden laaja säilyttäminen. Kaavaprosessin edetessä alueen luonto- ja virkistysarvojen säilyttämistä ja parantamista tutkitaan edelleen tielinjausten, rakennusten sijoittumisen ja kevyenliikenteen ja virkistysreittien sijoittelun suhteen.

Kaavaluonnoksessa suurin osa uudesta rakentamisesta on järjestetty uuden kokoojakadun varteen. Näin läpiajoliikenne vanhalla alueella ja Suotien minimoidaan. Kaavaluonnoksessa on ehdotettu Suotien ja Tuusulantien nykyisen liittymän katkaisemista henkilöautoliikenteellä ja Suotien lii-

kenteen ohjaamista uudelle kokoojakadulle. Näin vältettäisiin kahden lähemmäliittymän sijoittuminen Tuusulantielle ja vielä entisestään minimoitaisiin Suotien ylimääräistä läpiajoliikennettä. Liittymän turvallisuuden parantamista tulevan Tuusulanjärven kampuksen koulumatkaliikenteelle tullaan selvittämään liikennesuunnittelun keinoin kaavaprosessin edetessä. Etelämpänä kaavaluonnosalueella uusi rakentaminen on sijoitettu Jukolan-suoran jatkeen varrelle, joka on mitoitukseltaan riittävä kokoojakaduksi.

Tuusulan itäväylän jatke ja mahdollinen Suopurontien jatke eivät tule sisällymään Mattila II-kaavaan, mutta kaavaprosessin rinnalla tuotetaan laajempi liikenneselvitys Koillis-Hyrylän alueesta. Laajemman Koillis-Hyrylän alueen liikenne- ja virkistysyhteystarpeet, esimerkiksi yhteystarve Mattilan alueelta urheilukeskukselle huomioidaan kaavassa. Alueen pysäköintitilan riittävyys taataan asemakaavamääräyksissä noudattamalla Tuusulan pysäköintinormia.

Kaavaprosessia tullaan jatkamaan vuorovaikutuksessa alueen asukkaiden kanssa suorittamalla riittävää osallistamista esimerkiksi järjestämällä asukastilaisuuksia kaavan joka vaiheessa ja vuorovaikuttamalla alueen asukasyhdistyksen kanssa ja muiden kaavahankkeesta kiinnostuneiden tahojen kanssa.

Mielipide 1

Mattilan alueen asukkaille on tullut yllätyksenä helmikuun alussa kaavaluonnos ns. Saksan peltojen kaavoituksesta. Tämä työ on tehty salassa, miksi?

Vili Lustmanin tekemä arkkitehtipintojen oppilastyö, ns. diplomityö (Tampereen yliopisto) valmistui jo syksyllä ja nyt se on yllättäen OAS-vaiheessa. Varsinaisen kaavan pohjana oleva työ on tehty kuulematta alueen asukkaita. Tekijä ei tunne aluetta, eikä sen historiaa, mikä näkyy tehdystä työstä mm. rakennusten sijoittelussa ja liikenteen hoitamisen yksinkertaisuudessa. Tekijä puhuu Tuusulan kaupungista.

Arkkitehtipiskelijalta tämä on vaatinut kuitenkin suuren ja ansiokkaan työn ja se on varmaankin täyttänyt kunnan asettamat tavoitteet ja annetut ohjeet. Se sopii varmasti hyvin arkkitehtipintojen näyttötyöksi, mutta ei vanhan perinteisen omakotialueen kylkeen tiiviine rakennusrykelmineen ja ahtaine pihoineen. Se mikä sopii Vantaalle, ei tässä tapauksessa sovi maalaiskunnan kulttuurimaisemaan, Rantatien tuntumaan ja arvokkaan Saksan tilan miljöön ja Mattilan alueen viereen.

Alueelle tulee kaavoittaa perinteistä omakotiasutusta, joka sopii vanhan Mattilan ilmeeseen ja maalaismaisemaan. Kun maa-alue käytetään järkevästi, sinne mahtuu myös tarpeeksi asukkaita, jos asukasmäärän lisääntymisen katsotaan olevan ratkaiseva tekijä.

Kaavoitustyö on epäonnistunut pyrkiessään saamaan maisemaan avaruutta ja vehreyttä sen kustannuksella, että rakennukset on lähes poikkeuksetta sijoitettu tiiviisiin ryppäisiin seinä seinää vasten minimalistisille tonteille. Toisaalta sitten suunnitelmassa on runsaasti viheralueita, mikä osoittaa, ettei rakennusmaasta ole pulaa. Missä asumisviihtyisyys on? Tuntuu, että kaupunkimaisuutta pyritään nyt kaikin mahdollisin keinoin nostamaan. Voi vain kysyä, miksi. Ei Tuusulan kunnan itsetunto tällaista kaipaa.

Mattilan alueen asukkaat ovat saaneet kuulla vuosien mittaan, kuinka kunnan kaavoituksessa pidetään huoli siitä, että vanhan ja uuden asutuksen väliin jää selkeä viherväylä. Tämä onkin merkitty juuri nähtävillä olleeseen yleiskaavaan. Mihin lupaukset ovat nyt unohtuneet. Toisaalta vanhan alueen ja sen asukkaiden kunnioittamisen pitäisi olla itsestään selvyyttä. Jopa Suotien päässä Tuusulantien vieressä oleva pieni puisto on tumpattu täyteen rakennuksia alueelle, jonka vanhoista istutuksista ja alueen hoidosta paikalliset asukkaat pitivät huolta aina siihen saakka kunnes heidän ikänsä tuli esteeksi.

Vanhan rakennuskannan vaurioituminen ehkäistävä

Vaadimme, että Saksan pellon uudet rakennukset siirretään selkeästi irti Mattilan vanhasta tonttikannasta - muutamia kymmeniä metriä, jotta saadaan aikaan viherväylä uuden ja vanhan alueen väliin. Samalla ehkäistään pettävän ja märän maa-alueen käyttö vanhan ja uuden välimaastossa.

Edellisestä huolimatta saattaa tulla tarve kuivattaa sekä paaluttaa vanhaa peltopohjaa, mikä tuo vaaran, että vanhan alueen asuntojen perustat pellon vieressä painuvat. Tämän seurantaan on varauduttava. Kunnan ja kaavoituksen on otettava mahdollisesta vanhan asuinalueen maaperän painumisesta ja siitä johtuvista talojen vaurioista kuivatuksen ja paalutuksen vuoksi vastuu. Maaperätutkimuksen teki mm. aikoinaan Ramboll, kun ohitustien paikkaa katsottiin myös Mattilan vierestä. Tällöin ko. maapohjan tutkimuksia tehneet henkilöt pitivät savi- ja liejumaata erittäin ongelmallisena rakennusmaana, jossa tiepohjakin on paalutettava. Hankkeesta luovuttiin.

Viereisen rakennuksen maaperätutkimuksesta todetaan, että jo 50 sentin lasku korkealla olevassa pohjavedessä aiheuttaa suuren vaaran rakennuksen perustalle. Vanhan alueen suojeluun on kiinnitettävä huomiota, jotta rakentamisessa ei tapahtuisi samoja virheitä, joista on esimerkkejä, pahimmillaan vuosien taisteluista rakennusten perustan pettäessä viereisten rakennustöiden vuoksi.

Lisää argumentteja kaavaluonnoksesta:

-Onko syytä ottaa pohjaksi suunnitelmaa nuorelta kokemattomalta opiskelijalta, jolla ei ole minkäänlaista paikallistuntemusta, eikä myöskään halua kuunnella etukäteen alueen asukkaiden edustajia.

-Onko kunnan ainoa ohje ollut vain kaavoittaa niin suurella tehokkuudella, kuin mahdollista, tonttien hinnan maksimoimiseksi?

-Tällainen tehokkuus sopii ehkä Helsingin lähialueille, mutta ei Tuusulaan, joka on aina esiintynyt väljänä, maalaismaisemana ja viihtyisenä asuinympäristönä. Se on Tuusulan kilpailutekijä verrattuna esimerkiksi Järvenpään ja Keravaan puhumattakaan pääkaupunkiseudun kaupungeista.

-Mikä tarkoitus on niillä tyhjiillä suurilla peltoaukeilla ja tehdä tontit vastaavasti äärettömän pieniksi, jopa alueille joissa pohjavesi on lähellä maan pintaa ja pellot lainehtivat tätäkin kirjoittaessa.

-Keravan tien varressa oleva puisto on aivan tarpeetonta täyttää rakennuksilla. Tätä puoltavat esteettiset, terveys-, melu- ja saastesyöt, kun mitään puulaa ei pinta-alasta ole. Puisto kuuluu mattilalaisille.

-Suunnitelma ei huomioi maaston muotoja

-Suunnitelma ei huomioi rakennuspaikan soveltuvuutta rakentamiseen. Nyt esimerkiksi maaperältään kosteat ja liejuiset peltoalueet rakennetaan täyteen ja kuiville alueille tehdään viherpläntejä.

-Suunnitelma ei huomioi vanhojen asukkaiden etuja ja tarpeita

-Suunnitelma ei huomioi liikenteen melua ja saasteita

Liikennesuunnittelu retuperällä

-Liikenne Suotiellä moninkertaistuu, eikä se kestä lisääntyvää liikennettä. Myös kaikki muut alueen tiet ovat liian ahtaita lisääntyvälle liikenteelle. Kaavatyössä on suunniteltu, että liikenne ohjataan Suotielle uudelta asuinalueelta yhtä poikkeusta lukuun ottamatta nykyisiltä kapeilta tonttiteiltä. Järjetöntä tuoda liikenteen ongelmat tällä tavoin vanhan alueen asukkaille ja lisätä samalla Suotien ruuhkaa, joka jo nyt on ongelmallinen työmatkaliikenteen vuoksi ja lasten mennessä kävellen ja pyörillä kouluun. Ongelma ei helpotu edes Suotien pyörätiellä. Uuden koulukampuksen valmistuttua Suotien koululaisliikenne lisääntyy huomattavasti. Kun siihen lisätään vielä autoliikenteen huima lisääntyminen, odotettavissa on suuria ongelmia.

Ennen kaavan jatkotyötä kunnan on paneuduttava liikenteen hoitoon ja etsittävä ratkaisuja alueen lounaispuolelta uusin tein ja liikenneympyröin. Ei kannata etsiä enää vain helppoja ratkaisuja, vaan tutkittua tietoa.

-Liikkuminen tällä alueella perustuu siis lähes täysin oman auton käyttöön, joten autoille varatut tilat ovat aivan liian pienet. Pormestariohjelmassa luvataan uusille alueille riittävästi autopaikkoja. Minne tämä lupaus on unohtunut? Polkupyörä ei riitä kaikille – auto tai kaksi saattavat olla perheille välttämättömiä.

-Jos autot paikoitetaan asuntoihin vievien teiden varrelle, muodostaa tämä suuren turvallisuusriskin, varsinkin talvisin. Ambulanssien ja paloautojen on päästävä esteettä asuntojen viereen talven lumimääristä riippumatta.

-Suurin osa pienistä taloista on ilmeisesti tarkoitettu nuorille pariskunnille, tai pienille perheille. Suunnitellut pihat ovat niin pieniä, että kun siellä on lasten trampoliini, ei sitten muuta mahdukaan.

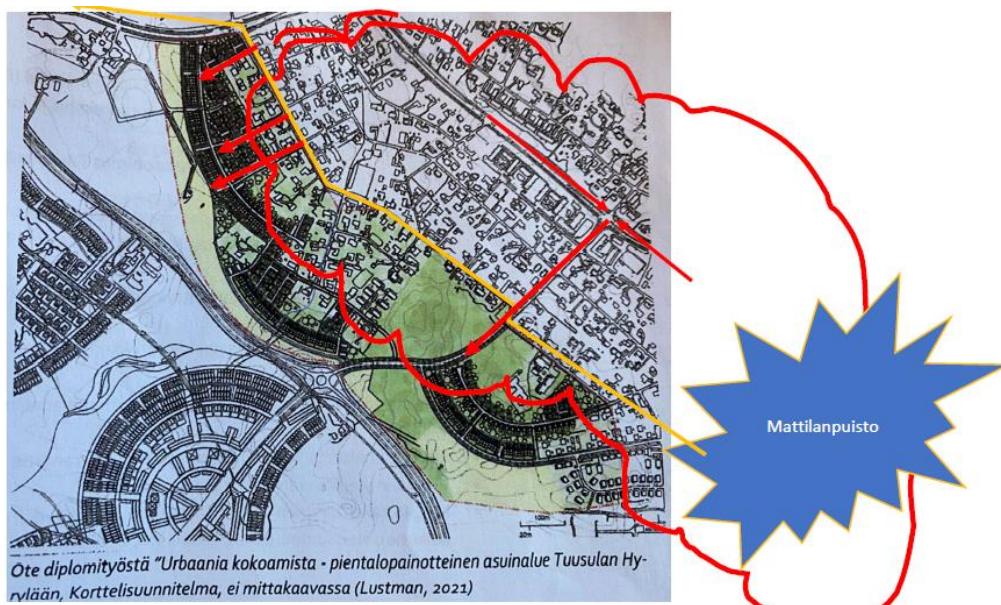
-Omakotitaloiksi aivan liian pienet ulko-varastot.

-Talot muodostavat niin pitkiä rivejä, että takapihalle ei ole muuta kulkua, kuin talon läpi. Jos haluaa viedä multaa takapihalle, pitää se työntää kottikärryillä olohuoneen läpi.

-Perustellaanko yli kymmenen perheen talorivejä todellakin takamaaston meluesteenä toimimiselle?

- Suurin osa rakennuksista on kaksikerroksisia, eli, kun asukas vanhenee, tai tulee liikuntaesteitä on pakko muuttaa pois
- Talojen väliin jäävät valtavat tyhjät alueet, miksi niistä ei voisi ottaa pientä osaa ja laajentaa tonttia edes vähän suuremmaksi, koska pulaa maasta ei ole
- Onko kunnallistekniikan minimointi (ja kunnan tulojen maksimointi) asumis-viihtyvyyttä tärkeämpää
- Kaikenlaiset kaaret ja ympyrät ovat piirustuksessa hauskan näköisiä, mutta se ei merkitse sitä, että ne olisivat optimaalisia tai edes järkeviä käytännön kannalta. Ehkä ne kuitenkin sopivat diplomityöhön – ei muualle
- Mattila II:n rakennusten tulee olla myös sekä korkeudeltaan että ulkomuodoltaan vanhaan alueeseen soveltuvia. Eli perinteisiä omakotitaloja, jotka eivät poikkea korkeudeltaan nykyisestä, pääosin yksikerroksisesta. Vanhaa kunnioittaen.
- Hyrylä on jo täynnä miniasuntoja, eikä jossain voisi tarjota myös kunnollisia tontteja ja väljää asumista. Eikö tämä olisi oikea paikka tarjota kunnan kokoisia tontteja, joita ei kohta saa mistään.

Mielipide 2



Kuvaan keltaisella on merkitty koululaisten pääasiallinen reitti Kirkonkylän kouluun ja kotiin. Mattilanpuiston alueelta Jukolantieltä kulkee paljon lapsia Suotietä pitkin kouluun. Lapset kävelevät ja pyöräilevät Suotietä pitkin. Suotiellä on jo nykyään paljon vaaratilanteita koululaisten ja autoilijoiden välillä, vaikkakin nopeusrajoitus on 30km/h.

Koko uuden Mattila II alueen liikenne on suunniteltu kulkemaan uuden suunnitelman mukaan Suotien kautta. Tämä lisää merkittävästi liikennettä jo nyt vaaralliseksi muodostuneella koulutiellä.

Suotien päässä oleva uusi liittymä Suopurontieltä metsän läpi uudelle ohitustielle sekä Suotieltä lähtevät uudet yhteydet uudelle asuinalueelle ovat suuri riski koululaisille.

Uudelle asuinalueelle kulku tulee järjestää jostain muualta kuin Suotieltä, sekä liittyminen uudelle ohitustielle Suopurontieltä on tehtävä jostain muualta.



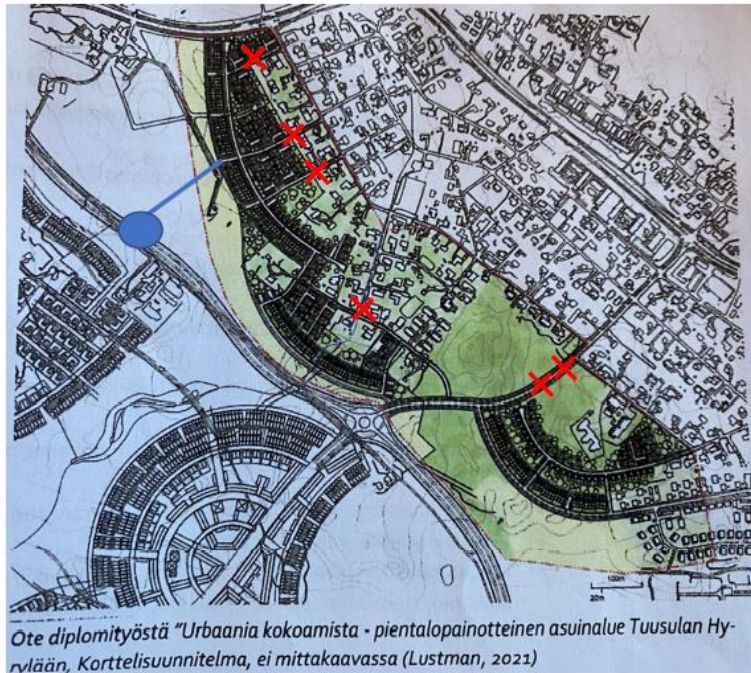
Metsäalue on tärkeä koko alueen väestölle, eläimistöä puhumattakaan. Metsäalueeseen kajoamista on vaikea hyväksyä ja perusteluita ymmärtää.

Mattila II suunnitelmassa mainostettuja korulauseita "vaalimme viherympäristöjä sekä ilmastoa" on mahdoton ymmärtää, miten mainitut arvot toteutuvat kun samaan aikaan alueen vähäisetkin metsät tuhotaan!

Koko Mattilan alue on suopohjaa, maaperä on hyvin vetistä ja löysää savea. Kun Suotietä kulkee isompia ajoneuvoja voi tuntee koko maan ja rakennusten "huojuvan". Alueella on tapahtunut rakennusten perustusten vaurioita kun lähiympäristössä on tety maanrakennustöitä kuten paalutusta. Miten alueen rakennukset kestävät raskaan liikennöinnin uuden alueen rakentamisen ajan sekä raskaan liikenteen alueella?

Mattilan alueen asukkaissa on herättänyt myös huolta miten käy vanhoille rakennuksille kun metsä-alueita kaadetaan ja alueen maaperän koostumus muuttuu. Suurin osa alueen rakennuksista on rakennettu 70-80-luvuilla ilman

paalutusta. Pelko on että jos maaperän koostumus muuttuu voi rakennukset alkaa vajoamaan tai kallistumaan.



Mielipide 3

Vastausta hanketta kaataa metsä ja rakentaa to mukainen tie.

Mielipide 4

Tuusulan rakennuskaavassa sanotaan (kohta 3.2.2.) olemassa olevan rakennuskannanhuomioon ottamisesta:

"Rakennettaessa olemassa olevien rakennusten yhteyteen, rakentamisen on lähtökohtaisesti noudatettava alueella käytettyä rakennustapaa ja rakennusten sijoittelua rakennuspaikalla. Rakennusten tulee muodostaa ympäristö ja/tai taajamakuvalta sopuuhainen kokonaisuus"

Kaavatyön pohjana olevassa arkkitehtipiskelijän diplomityössä Saksan pelloille on suunniteltu tiiviitä ja ahtaita talorykelmiä, jotka eivät sovi maalaiskunnan kulttuurimaisemaan. Ne sopivat paremmin rakennusmaan puutteesta kärsivään kaupunkiin.

Jopa Suotien päässä Tuusulantien vieressä oleva pieni puisto on tumpattu täyteen rakennuksia aivan Tuusulantien viereen ja siihen on mahdutettu jopa yksi liityntäteistä uudelle alueelle.

Saksan pelloille tulee kaavoittaa perinteistä omakotitaloaluetta, eikä pyrkiä keinotekoisesti kaupunkimaisuuteen, mikä asettaa viihtyisyyden toissijaiseksi.

Mattila II:n rakennusten tulee olla myös sekä korkeudeltaan että ulkomuodoltaan vanhaan alueeseen soveltuvia. Eli perinteisiä omakotitaloja, jotka eivät poikkea korkeudeltaan nykyisestä, pääosin yksikerroksisesta. Vanhaa kunnioittaen.

Vanhan rakennuskannan vaurioituminen ehkäistävä



Kuvassa vasemmalla näkyy Saksan tilan rakennuksia ja oikealla Suotien Tuusulantien puoleinen pää

Mattilan alueen asukkaat ovat saaneet kuulla vuosien mittaan, kuinka kunnan kaavoituksessa pidetään huoli siitä, että vanhan ja uuden asutuksen väliin jää selkeä viherväylä. Tämä onkin merkitty juuri nähtävillä olleeseen yleiskaavaan.

Viherväylä on tärkeä turvaväylä, joka toivottavasti estää vanhojen asuntojen vaurioitumisen.

Vaadimme, että Saksan pellon uudet rakennukset siirretään selkeästi irti Mattilan vanhasta tonttikannasta, jotta saadaan aikaan viherväylä uuden ja vanhan alueen väliin.

Edellisestä huolimatta saattaa tulla tarve kuivattaa sekä paaluttaa vanhaa peltopohjaa, mikä tuo vaaran, että vanhan alueen asuntojen perustat pellon vieressä painuvat. Tämän seurantaan on varauduttava.

Kunnan ja kaavoituksen on otettava mahdollisesta vanhan asuinalueen maaperän painumisesta ja siitä johtuvista talojen vaurioista kuivatuksen ja paalutuksen vuoksi vastuu. Maaperätutkimuksen teki mm. aikoinaan Ramboll, kun ohitustien paikkaa katsottiin myös Mattilan vierestä. Tällöin ko. maapohjan tutkimuksia tehneet henkilöt pitivät savi- ja liejumaata erittäin ongelmallisena rakennusmaana, jossa tiepohjakin on paalutettava. Hankkeesta luovuttiin.

Saksan tilan isäntä vahvistaa, että peltopohja on aina ollut ongelma rakentamiselle ja hän on kuulemma varoittanut siitä kunnan kaavoituspäälliköitä vuosien mittaan. Hän kertoi myös, että todennäköisesti pohjavesi on paineellista.

Naapurimme rakennuksen maaperätutkimuksesta todetaan, että jo 50 sentin lasku korkealla olevassa pohjavedessä aiheuttaa suuren vaaran rakennuksen perustalle.

Vanhan alueen suojeluun on kiinnitettävä huomiota, jotta rakentamisessa ei tapahtuisi samoja virheitä, joista on esimerkkejä, pahimmillaan vuosien taisteiluista rakennusten perustan pettäessä viereisten rakennustöiden vuoksi.

Unohtuiko liikennesuunnittelu?

Kaavatyössä on suunniteltu, että liikenne ohjataan Suotielle uudelta asuinalueelta nykyisiltä kapeilta tonttiteiltä. Järjetöntä tuoda liikenteen ongelmat tällä tavoin vanhan alueen asukkaille ja lisätä samalla Suotien ruuhkaa, joka jo nyt on ongelmallinen työmatkaliikenteen vuoksi ja lasten mennessä kävellen ja pyörillä kouluun. Ongelma ei helpotu edes Suotien pyörätiellä.

Onko laskettu kuinka suuri määrä autoja Suotiellä liikkuu, jos näin tehdään. Onko tarkoitus ohjata työmaaliikennekin kulkemaan vanhan omakotialueen läpi? Pystytäänkö Suotietä leventämään riittävästi, vai joudutaanko rakennuksia purkamaan tietyön vuoksi.

Järkevin ratkaisu on ohjata uuden asuinalueen liikenne kokonaisuudessaan keskelle uutta aluetta ohitustien liikenneympyrään, josta on mahdollista tehdä suunniteltua suurempi, viidelle liittymälle. Näin Suotien liikenne saadaan rauhoitettua.

Pormestariohjelmassa luvataan uusille alueille riittävästi autopaikkoja. Onko tämä lupaus unohtunut? Auto tai kaksi saattavat olla perheille välttämättömiä. Jos autot paikoitetaan asuntoihin vievien teiden varsille, muodostaa tämä suuren turvallisuusriskin, varsinkin talvisin. Ambulanssien ja paloautojen on päästävä esteettä asuntojen viereen talven lumimääristä riippumatta.

Tällä suunnitelmalla vanhan Mattilan alueen viihtyisyys katoaa liikenteen meluun ja saasteisiin.

Mielipide 5

Hei,
Haluaisimme antaa mielipiteemme MATTILA II, kaava nro 3648 osallistumis- ja arviointisuunnitelmaan.

Mielestämme äärimmäisen tiiviisti rakennetun uudisalueen tuominen vanhan perinteikkään omakotialueen kylkeen heikentää merkittävästi Mattilan alueen asumisviihtyvyyttä. Eikö käytettävissä olevaa Saksan peltoaluetta voisi hyödyntää niin, että uudet kaavoitettavat tontit olisivat väljempiä ja ne jakautuisivat näin laajemmalle alueelle. Asumisviihtyvyys olisi varmasti ihan jotain muuta myös Mattila II alueella ja se tukisi samalla vanhaa rakennuskantaa. Väljemmille omakotitonteille löytyisi varmasti kysyntää ja ne voisivat toimia houkuttimena ihmisille muuttaa Tuusulaan.

Vanhan Mattilan ja uuden alueen väliin tulisi jättää myös selkeä viherväylä, josta voisi olla kevyen liikenteen kulku vanhan ja uuden alueen välillä. Keravantien suuntaan pitäisi jättää myös viheraluetta meluesteeksi ja näin ollen Suotien päässä olevan pienen metsäpläntin rakentaminen tuntuu täysin tarpeettomalta. Samoin Suotien ja Saksan peltojen väliin jäävä kaunis ja hyväkuntoinen metsäalue tulisi ehdottomasti säilyttää.

Liikenneyhteyksissä tulisi huomioida Suotien jo nyt varsin vilkas liikenne ja sen kuormitus entisestään. Autoliikennettä ei ole mitään syytä ohjata Mattila II alueelta vanhalle puolelle vaan se voitaisiin hoitaa Keravantien ja uuden Tuusulan itäväylän jatkeen kautta.

Mielipide 6

Hei.

Kaavahanke Mattila II:n kaavaluonnos poikkeaa totaalisesti vanhasta väljästi rakennetusta Mattilan alueesta, eikä näinollen ole lainkaan sopiva jatke alueelle.

Lisäksi Mattilasta häviää suosittu lähivirkistysalue, josta johtuen autoliikenne lisääntyy, kun lähdetään kauempaa etsimään virkistysalueita.

Myöskin alueen ajoneuvoliikenne tulisi ohjata muuta kautta, kuin vanhan Mattilan läpi.

Täältä koululaiset liikkuvat kävellen/pyörillä kouluun, jolloin lisääntyvä liikenne lisää koulutien turvattomuutta.

Näyttää että Multatietäkin pitkin tulisi alueelle autotie, eikä sitä taida voida leventää/tehdä kevyenliikenteen väylää, koska taloja on muutaman metrin päässä tiestä jolloin tontit kävisivät turhan ahtaiksi.

Mielipide 7

Hello,

I object to any kind of development in the area. The area is already heavily developed from Kerava's side; this extension would basically cut off our access to forest in half, and further decreased by the follow-up development plans. This radically decreases access to the nature for relaxation purposes.

Given the threat of global warming, we should be increasing the forest area, not cutting it out for development purposes.

I am also quite dissatisfied that this development was not communicated to me at all via the official channels (mail, e-mail or Tuusula's Facebook).

Mielipide 8

Hei

Palautetta Maḡtilla II 3648 suunnitelmasta.

Suunnitelman mukaan kaikki Keravan liikenne ohjataan Suopurontien kautta. Keravan on sulkenut Tuusulan kautta Helsinkiin menevän liikenteen, joten tämä aiheuttaa rauhalliselle alueella suurta liikennemäärää. Lisäksi suunnitelmassa aiotaan kaataa lähimetsä, joka on suuren joukon virkistyspaikka. Ymmärrän, että halutaan rakentaa lisää, mutta päättäjien pitäisi ymmärtää se, miksi halutaan asua Tuusulassa. Meille on tärkeää metsät ja luonto. Kun nämä kaikki tuhotaan rakentamisella, niin tuhotaan pysyvästi meidän mahtava maalaisympäristö.

Suunnitelman ongelmapistteet

- Läpikulku rauhalliselle alueelle kahdesta eri suunnasta
- Liian kaupunkimainen alue, sopisi paremmin että rakennettaisiin omakotitaloja ja suurempia tontteja
- Läpikulku Suotien kautta lisääntyy
- Nytkin on ongelmia, että tiet ovat kapeita, kun on lumisia talvia
- Kaikilla on alueella useampia autoja, pienille tonteille ei mahdu autot ja ne ovat tiellä estein

Mielipide 9

Lausuntoni koskien kaavatyötä MATTILA II 3648.

Ymmärrän, että Vili Lustmanin diplomityö toimii kaavatyön MATTILA II 3648 alustavana viitesuunnitelmana. Lausun kuitenkin sen pohjalta esitettyjen kuvien perusteella mielipiteeni kaavoitusluonnosta varten. Mattila 2 kaavoituksen lisäksi kuvissa näkyy muuta asuinsuunnittelua ja tiestöä, jota on suunniteltu nykyisille Mattilan läheisille metsä- ja peltoalueille. Iso osa Mattilan asuinviestyä on virkistyminen lähiluonnossa. Jos kokonaissuunnitelmat edistyvät, tulevat metsä- ja peltoalueet tulevaisuudessa katoamaan merkittävästi.

Ikäväkseni ymmärrän, ettei kaikkia metsä- ja peltoalueita voida suojella, siksi keskitän kommenttini oheisen pdf-kuvan mukaiselle suppeammalle alueelle

(merkitty kuvaan keltaisella). Mattilan asuinalueella ei ole Tuusulanväylän eteläpuolella mitään muuta metsäaluetta. Tämä alue on hyvin aktiivisesti ja laajasti alueen asukkaiden lähiluontona päivittäin. Korona-aika on korostanut lähiluonnon merkitystä ja tähän helppokulkuiseen lähimetsään ja pelloille uskaltautuvat kokemattomamminkin luonnossa liikkujat. Kesän kuumalla moni iäkäämpi kulkija ja lemmikkieläin etsii viilentävää varjoa pahimpina hellejaksoina. Alueella käy syksyllä kuhina kun suo-ojan varren mustikka- ja puolukkapensaissa kerätään marjoja. Talvella pellolla sivakoidaan latuja pitkin.

Ensisijaisesti toivon, että tämä suppea metsäalue suojeltaisiin kokonaisuudessaan kaavoitukselta.

Tuntuu ristiriitaiselta, että kaavoitetaan lisää asuntoja ja asukkaita, mutta vähennetään lähiluontoa. Jukolansuoralta menee selkeä tie kunnan pelloille. Jos asuntoja täytyy kaavoittaa, niin kaavoitetaan niitä peltoalueelle, ei kaadeta metsää. Mielestäni ei ole perusteltua kaavoittaa asuntoja metsä- tai puistoalueille niin kauan kuin yhtään kunnan peltoaluetta on vieressä vapaana.

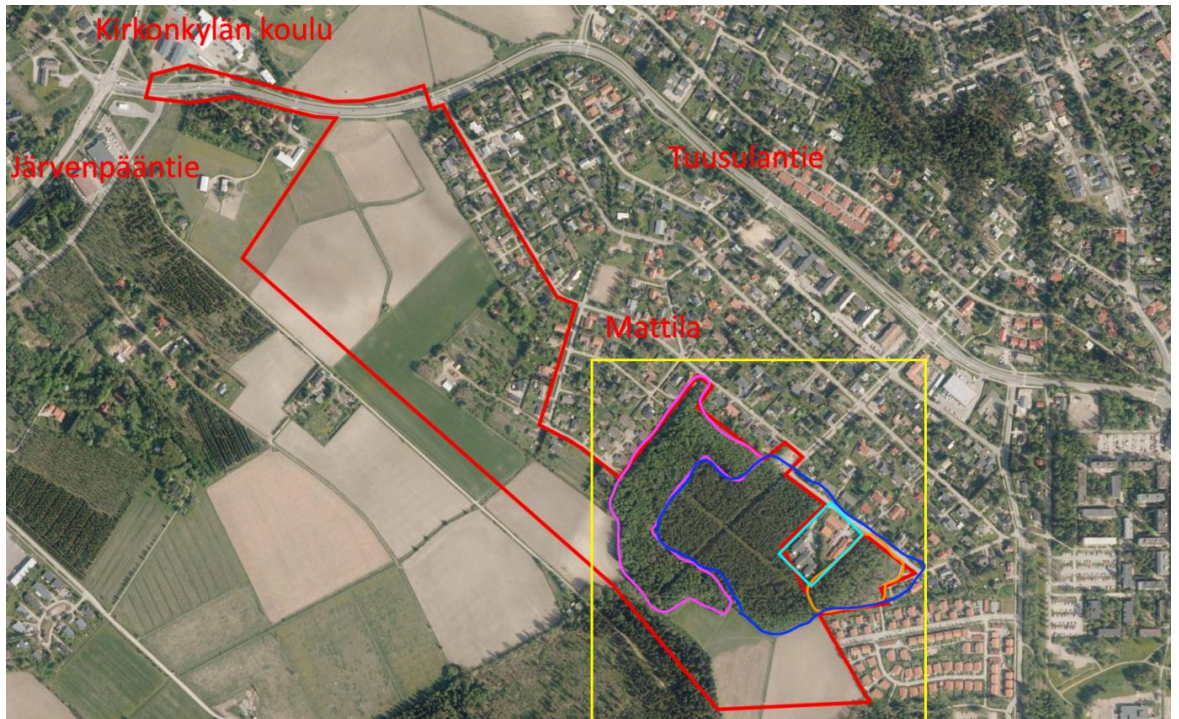
Mattilankoto on Multatiellä sijaitseva palvelutalo (merkitty kuvassa turkoosilla). Siellä asuu paljon asukkaita ympärivuorokautisessa hoidossa. Osa asukkaista on vaikeasti liikuntakyvyttömiä, joten heillä ympäröivä luonto on korostuneessa merkityksessä. Asukkaita varten on rakennettu palvelutalon yhteyteen paljon terasseja, joista pääsee nauttimaan ympäröivän metsän luonnosta ja rauhasta myös esim. pyörätuolissa. Metsässä kulkija kuulee usein erikoisia ja iloisia kiljahteluita kesäaikaan, kun asukkaat ovat ulkoilemassa. Tuntuu kohuttomalta kaavoittaa asuntoja ja tuhota metsäalueet palveluasunnon ympäriltä.

Erityisesti Matin puiston kaavoittaminen vaikuttaa perusteettomalta huomioiden sen läheisyys palvelutaloon. Matin puisto (merkitty kuvassa oranssilla) on kaavoitettu puistoalueeksi. Se on tällä hetkellä lähimetsää, jossa ulkoillaan. Mustarastaan, satakielet ja tikat elävät sekä villivadelmat kasvavat. Mielestäni jo kaavoitettuja puisto-alueita, jotka vielä sijaitsevat nykyisen asutuksen yhteydessä ei tulisi kaavamutoksella muuttaa asuinalueiksi.

Tätä kommenttia en tahtoisi edes kirjoittaa, sillä niin paljon vastustan metsäalueiden tuhoamista kaavoituksen tieltä. Aktiivisena lähiluonnon käyttäjänä minun kuitenkin täytyy avata kyseessä olevan metsäalueen käytettävyyttä lähiluontona. Diplomityössä asuinrakennukset oli kaavoitettu parhaaseen 2 metsämaastoon ja Matin puistoon (alue merkitty kuvassa sinisellä). Alue soveltuu erinomaisesti lähiluonnoksi helppokulkuisuutensa, polkuverkostonsa ja metsäarvojen puolesta. Sen sijaan asuntokaavoitukselta oli säästetty metsän heikompilaatuinen osa (kuvassa merkitty pinkillä). Tämä osa on selkeästi vaikeakulkuista, mutaista ja synkkää. Vähemmän lähiluontona käytettyä metsän osaa. Käyttäjän näkökulmasta tässä ei ole mitään järkeä. Kaavoitetaan kunnan metsä ja jätetään vaikeakulkuiset metsäalueet jäljelle. Valinta on selkeä:

sinistä lähiluontona käytettävää aluetta pitää ehdottomasti suojella, enemmän kuin pinkillä merkittyä metsän osaa.

Toivottavasti kommentteista on hyötyä kaavoituksen suunnittelussa. Olen kiinnostunut myös jatkossa osallistumaan tai lausumaan ko. kaavasuunnittelusta.



Mielipide 10

Dear all,

I would like to address my objections regarding development in the Mattila's area. This area is already developed from Kerava's side; this extension would basically cut off our access to forest and further decreased by the follow-up development plans. This radically decreases access to the nature for relaxation purposes.

Given the threat of global warming, we should be increasing the forest area, not cutting it out for development purposes.

I am also quite dissatisfied that this development was not communicated to all residents in the area through the official channels.

Mielipide 11

Palaute

Esitetty uusi täyteen ahdettu pientaloalue ei vastaa sitä mielikuvaa, mikä Tuusulasta on haluttu antaa, väljänä pientalovaltaisena alueena. Ennen alueen suunnittelun jatkamista täytyy kaavaillulle alueelle tehdä perusteellinen pohjatutkimus Suotie ei kestä kulkua tälle alueelle, tie on aivan liian kapea ja pohjaltaan heikko. Epäilen, että tien alla oleva vesi- ja viemäriverkkokkaan eivät kestä lisääntyvää räsitusä. Talviaikaan Suotiellä ei mahdu kahta autoa rinnakkain, kun lumet täyttävät ojat ja osan tiealueesta. Tie on jo nykyisin turvaton koululaisten kulkea varsinkin talviaikaan. Jalava- ja Pensastie ovat aivan liian kapeita uuden alueen kulkuliikenteelle. Alueen perusveden pinta on korkealla, joten suunnitellun alueen salaojitus tulee aiheuttamaan riskin olemassa ollelle rakennuskannalle. Tämän uuden alueen syöttöliikenne täytyy ohjata suoraan rakennettavasta liikenneympyrästä ja sen ja vanhan rakennuskannan väliin täytyy jättää puisto alue, n. 40-50m

Mielipide 13

Hei

Asumme xxxxxxxxx Liittyen Mattila II, asemakaavan osallistumis- ja arviointisuunnitelmaan (kaava 3648), ohessa kommenttimme huomioitavaksi:

- Kaavoitettavalla alueella tulee suosia väljää ja tilavaa rakentamista, jossa puisto- ja metsämaiselle virkistys- ja vapaa-aikakäytölle on jätetty riittävästi alueita
- Tonttien suunnittelussa on huomioitava runsaslumisten talvien aiheuttamat ongelmat naapuruston tonteille (lumenkasauspaikat, sulamisvesien ohjaus)
- Tonttien ottaminen läheiseltä pellolta voi vaikuttaa oman tonttimme vesitilanteeseen ja se pitää ehdottomasti huomioida, nyt tontin takarviltrepaja rajoittuu metsä- ja talousmaahan ja näin se pitäisi olla jatkossakin, koska metsäalue on toiminut tehokkaana vedenkäyttäjänä. Toisaalta jo nyt tonttimme vesiongelmat korostuvat runsaiden sateiden aikaan hoitamattomien kunnanojien vuoksi. Lisäksi metsä-alueen säilyttäminen ja merkitys virkistyskäytössä pitää varmistaa.
- Suuren huolen aiheuttaa suunniteltu tieyhteys Suopurontieltä Itäväylälle: tämä lisäisi alueemme liikennettä, koska tie lisää väijäämättä alueen läpikulkuliikennettä, tie aiheuttaa myös merkittäviä meluhaittoja ja tärinää olemassa oleviin rakennuksiin, koska Suopurontietä ei ole rakennettu alun perinkään vilkkaalle liikenteelle. Tien rakentaminen metsän läpi Suopurontielle pienentää metsäaluetta ja rajoittaa alueen käyttämistä virkistysalueena.

Mielipide 14

Haluamme ilmaista tyytymättömyytemme osallistumis -ja arviointisuunnitelmaan ja tuoda mielipiteemme tiedokseenne:

1. Mattilan alueen ainoa viher- ja virkistysalue, ns. Suometsä, joka alkaa Suopurontien päästä, on säilytettävä metsänä. Metsä on tärkeä alue niin lapsille, ulkoilijoille, pyöräilijöille, sienestäjille yms. Alue on helposti saavutettavissa myös ilman autoa. Metsässä ja luonnossa liikkuminen tukee ihmisen fyysistä ja henkistä hyvinvointia. Puistokävely ei ole sama asia. Kuntastrategiassa on maininta: ”vaalimme viherympäristöä, vesistöjä ja niiden saatavuutta ja luonnon monimuotoisuutta”. Kuivatettu ja sitten rakennettu viherympäristö ei ole luonnonmukainen.

2. Suopurontien jatkaminen itäiselle ohitustielle on mielestämme täysin turhaa. Jatkeesta hyötyisi lähinnä Keravan asukkaat: mm. Kalevassa, Sompiossa ja Killassa asuvat. Kerava on rauhoittanut läpiajon Sompiosta Kulloontielle. Miksi Tuusula on valmis pilaamaan vanhan asuinalueen ja tuhoamaan suosittu virkistysalueen keravalaisten hyväksi? Me mattilalaiset voimme käyttää nykyistä turvallista Tuusulantietä. Se on jo olemassa oleva tie, joka on myös turvallinen jalankulkijoille ja pyöräilijöille. Kun Suopurontie korjattiin ja levennettiin sekä rakennettiin kevyen liikenteen väylä, niin syynä oli taata Multatiellä olevan Rinnekoti-Säätiön asumisyksikön sekä palvelukoti Mattilankaaren asukkaiden turvallinen liikkuminen. Alueen liikenneturvallisuus vaarantuisi huomattavasti liikennemäärien lisääntyessä.

3. Huolestamme on suuri kuivatuksen vaikutuksesta ympäristön rakennuksiin. Alueella on useita vanhoja taloja, mm. meidän talomme on rakennettu 1950 -luvulla, joita ei ole paalutettu. Ne on rakennettu kivijalan päälle ja maaperän kuivatuksen myötä rakennukset voivat painua ja kivijalka murtua.

Mielipide 15

xxxxxx kuusitieltä moi kun katson tota kaavaa niin silmiin pistää liittymät sinne tästä suotieltä pikkuteiden kautta pistot.....?? Suotie nykyiselläänkin jo pienten koululaisten valloittaessa tien vaarallinen liikenteen lisääntyessä jo mahdoton...uuden koulun rakentuessa toiselle puolelle tuusulantietä olisi ehdottoman järkevää tehdä ympyrä tuusulantielle josta kulku koululle ja mattila2 helppo piirtää näitä kaavoja jos et asu täällä ja tiedosta ongelmia ja riskejä jos tohon päädytte niin joudutte rakentaa pyörätien ja leveämmät pistot mattila2....???? Eli voitteko ottaa järjen käteen ja tulla livenä kattoo miltä näyttää kun koululaiset tääl kulkee...

Mielipide 16

Kyseisen alueen erittäin hyvin tuntevana katson, että alueen pohjoisosassa Keravan tien varressa oleva nykyinen puistoalue ja siitä etelään päin oleva nykyisen asutuksen länsipuolella oleva peltoalueen reuna pitäisi säilyttää rakentamattomana. Syynä se, että kyseinen alue on pohjaltaan pehmeä ja ollut vuosikymmenet vuosittain tulvan vallassa (katso liite). Myöskin uusien asuntojen rakentaminen tällaiselle huonopohjaiselle alueelle ei olisi järkevää.

Pitäisi myös huomioida nykyisten asukkaiden oikeudet omaan ympäristöön (pitovoima). Kyseinen hanke on niin suuri ja kallis, että sen pojaksi pitäisi laatia useita vaihtoehtoja ja ottaa huomioon nykyisten asukkaiden mielipiteet ja paikalliset tarpeet. Tässä kohden olisi mahdollista toteuttaa Tuusulan kunnan omaa ideaa pientalovaltaisesta väljästä ja maaseutumaisesta kunnasta. Pitäisi vielä huomioida, että kysyntää voisi olla myös väljemmille tonteille ja asunnoille.

Tällä alueella tulee aina olemaan pääasiallinen liikkumaväline oma auto ja sitä varten on syytä varautua riittävän väljiin tontteihin ja väyliin. Kaksi autoa perheessä on nykyisin enemmän sääntö, kuin poikkeus. Nykyinen tiestö ei myöskään kestä kasvavaa liikennettä. Tämä talvi on osoittanut, että ahtaat kadut ja pienet parkkialueet ja kääntöpaikat aiheuttava suuria kustannuksia ja harmia sekä asukkaille, että kunnalle. Se aiheuttaa täysin tarpeetonta aurausta ja lumenajoa joka voidaan välttää oikeanlaisella suunnittelulla. Esitetty luonnos ei sovellu lainkaan tälle alueelle ja on aivan tiivis toteutettavaksi.

Mielipide 17, Tuusulan Omakotiyhdistys Ry.

Alueelle tulee kaavoittaa perinteistä omakotiasutusta, joka sopii vanhan Mattilan ilmeeseen ja maalaismaisemaan. Taitavasti kaavoittaen sinne mahtuu myös tarpeeksi asukkaita.

Kaavoitustyö ei ole täysin onnistunut pyrkiessään saamaan maisemaan avaruutta ja vehreyttä sen kustannuksella, että rakennukset on lähes poikkeuksetta sijoitettu tiiviisiin ryppäisiin seinä seinää vasten liian pienille tonteille. Toisaalta sitten suunnitelmassa on runsaasti viheralueita, mikä osoittaa, ettei rakennusmaasta ole pulaa. Kaupunkimaisuudelle ei ole tarvetta. Hyrylän keskusta-alueella ja rakennettavassa Rykmentinpuistossa on sitä riittämiin.

Tuusulan Omakotiyhdistys katsoo, että kunnan kaavoituksessa tulisi huolehtia, että vanhan ja uuden asutuksen väliin jää selkeä viheralue. Tämä onkin merkitty juuri nähtävillä olleeseen yleiskaavaan. Vanhan omakotialueen ja sen asukkaiden huomioiminen pitää olla itsestään selvyyttä.



Vanhan rakennuskannan vaurioituminen ehkäistävä

Saksan pellon uudet rakennukset tulisi kaavoittaa selkeästi irti Mattilan vanhasta tonttikannasta - muutamia kymmeniä metrejä, jotta saadaan aikaan vihervälä uuden ja vanhan alueen väliin. Samalla ehkäistään pettävän ja määrän maa-alueen käyttö vanhan ja uuden välimaastossa.

Edellisestä huolimatta saattaa tulla tarve kuivattaa sekä paaluttaa vanhaa peltopohjaa, mikä tuo vaaran, että vanhan alueen asuntojen perustat pellon viressä painuvat. Tämän seurantaan on varauduttava. Eräissä vanhan alueen maaperätutkimuksissa todetaan, että jo 50 sentin lasku korkealla olevassa pohjavedessä aiheuttaa suuren vaaran rakennuksen perustalle.

Vanhan alueen suojeluun on kiinnitettävä huomiota, jotta rakentamisessa ei tapahtuisi virheitä, joista on esimerkkejä, pahimmillaan vuosien taisteluista rakennusten perustan pettäessä viereisten rakennustöiden vuoksi.

Mikä tarkoitus on niillä tyhjiillä suurilla peltoaukeilla ja tehdä tontit vastaavasti äärettömän pieniksi, jopa alueille, joissa pohjavesi on lähellä maan pintaa ja pellot lainehtivat ?

Keravan tien varressa oleva puisto tulisi säilyttää. Tätä puoltavat esteettiset, terveys-, melu- ja saastesyöt, kun mitään pulaa ei pinta-alasta ole. Puisto palvelee alueen asukkaita.

Suunnitelma ei huomioida riittävästi maaston muotoja. Suunnitelma ei huomioi rakennuspaikan soveltuvuutta rakentamiseen. Esimerkiksi maaperältään kosteat ja liejuiset peltoalueet on osoitettu rakentamiseen ja kuiville alueille osoitetaan viheralueita. Suotie ei kestä lisääntyvää liikennettä. Myös kaikki muut alueen tiet ovat aikanaan suunniteltu nykytasoiselle liikenteelle. Ne ovat myös ahtaita lisääntyvälle liikenteelle. Kaavatyössä on suunniteltu, että liikenne ohjataan Suotielle uudelta asuinalueelta yhtä poikkeusta lukuun ottamatta nykyisiltä kapeilta tonttiteiltä. On kohtuutonta tuoda 500 ihmisen asuinalueen liikenteen ongelmat vanhan alueen asukkaille ja lisätä samalla Suotien ruuhkaa,

joka jo nyt on ongelmallinen työmatkaliikenteen vuoksi ja lasten mennessä kävelleen ja pyörillä kouluun. Ongelma ei helpotu Suotien pyörätiellä.

Ennen kaavan jatkotyötä kunnan on paneuduttava liikenteen suunnitteluun ja haettava ratkaisuja alueen lounaispuolelta uusin tein ja liikenneympyröin. Alueen keskelle tulee Suopurontie joka yhtyy liikenneympyrällä ohitustiehen. Kun tähän liikenneympyrään liitetään uuden alueen liikenne, on Mattilan alue mahdollista rauhoittaa

Liikkuminen tällä alueella perustuu lähes täysin oman auton käyttöön, joten autoille varatut tilat ovat aivan liian pienet. Jos autot paikoitetaan asuntoihin vievien teiden varrelle, muodostaa tämä suuren turvallisuusrisikin, varsinkin talvisin. Ambulanssien ja paloautojen on päästävä esteettä asuntojen viereen talven lumimääristä riippumatta.

Suurin osa pienistä taloista on ilmeisesti tarkoitettu nuorille pariskunnille, tai pienille perheille. Suunnitellut pihat ovat niin pieniä, että kun siellä on lasten trampoliini, ei sitten muuta mahdukaan. Talojen väliin jäävät valtavat tyhjät alueet, miksi niistä ei voisi ottaa pientä osaa ja laajentaa tonttia edes vähän suuremmaksi, koska pulaa maasta ei ole?

Mattila II:n rakennusten tulee olla myös sekä korkeudeltaan että ulkomuodoltaan vanhaan alueeseen soveltuvia. Eli perinteisiä omakotitaloja, jotka eivät poikkea korkeudeltaan nykyisestä, pääosin yksikerroksisesta. Vanhaa kunnioittaen.

Kunta on kaavoittanut jo runsaasti miniasuntoja. Jossain voisi tarjota myös kunnollisia tontteja ja väljää asumista. Mattila II olisi oikea paikka tarjota kunnan kokoisia tontteja.

Tuusulan Omakotiyhdistys ry, kuultuaan Mattilan alueella asuvia yhdistyksen jäseniä

Mielipide 18

Hei,

Osallistumis- ja arviointisuunnitelma.

Mattila 2 suunnitelma on valmisteltu erilaisessa maailman tilanteessa. Mielestäni se pitää päivittää vastaamaan nykyistä käsitystä. Ei ole riittävällä pohjalla tehdä suunnitelma käsitteellä ”Tuusulan pitää kasvaa”. EU on tekemässä direktiiviä ennallistamisesta. Pelto- ja metsämaisemat ovat Tuusulan vetovoimatekijöitä. Nämä eivät kohtaa tässä alustavassa suunnitelmassa. Alueella järjestettävässä kävely tilaisuudessa varmaankin käydään asioita laajemmin läpi.

Mielipide 19

Mielipide Tuusulan Mattilan kaavasuunnitelmasta Toivon, että Mattilan nykyistä vanhaa asuinaluetta ei laajennettaisi ja rakennettaisi uutta aluetta kiinni vanhaan alueeseen. Tämän alueen tärkeimmät viihtyisyyteen vaikuttavat tekijät ovat lähimetsät ja pellot, jonne pääsee helposti ulkoilemaan ja syy miksi tänne muutetaan ja halutaan asua. Mielestäni lisärakentamista voisi keskittää lähemmäs Tuusulan uutta asuntomessualueetta, jossa sitä on jo ennestään ja Keravan hautausmaalle päin, eikä pilata nykyistä viihtyisää vanhaa Mattilaa. Lisäksi minusta ei ole vaihtoehto tuoda lisää liikennettä alueelle esimerkiksi Suopurontietä ja Suotietä pitkin, mitä on suunniteltu. Jo nykyisellään liikennettä on aivan tarpeeksi. Myöskään vanhat talot eivät teiden lähellä kestä liikenteen lisääntymistä määrättömästi maapohjan laadun takia. Meillä itsellä on myös Suotien varrella vanha 1948 rakennettu talo. Tuusula haluaa käsittääkseni vaalia luontoa ja siellä liikkumista ja varmistaa että luontoon pääsee liikkumaan vaivattomasti lähellä kotia. Mielestäni uudet suunnitelmat vanhan Mattilan asuntoalueen laajentamisesta ja lähimetsien ja peltojen rakentaminen ei tue tätä ajatusta. Toivon että uutta rakentamista keskitetään kauemmas Mattilan välittömästä läheisyydestä, kuten edellä mainitsin eikä uusia teitä rakenneta Mattilan alueen olemassaolevien teiden jatkeeksi ja metsien ja peltojen halki, koska alue ei kestä enempää liikennemääriä ja turvallisuus ja viihtyvyys kärsii, sekä myös luonto ja sen eläimet.

Mielipide 20, Tuusula-Seura Ry

Tuusula-Seuran johtokunta on tutustunut otsikossa olevaan asiaan ja antaa siitä seuraavan lausunnon:

Alueen maankäytön suunnittelussa on pidettävä lähtökohtana alueen perinteistä pientalovaltaisuutta ja siihen soveltuvaa Mattilan aluetta laajentavaa maisemaa ja tuusulalaista identiteettiä kunnioittavaa suunnittelua ja toteutusta. Alue sinänsä on luonteva suunta Hyrylän laajentuessa.

Alkavassa kaavoitustyössä on valmisteltava asemakaavan luonnosvaiheeseen nähtäville laitettavaksi useita erilaisia vaihtoehtoja alueen maankäytössä, joissa vaihtelee niin volyyymi kuin asuintalotyyppitkin, tonttien erilaiset koot ja erilaiset tarpeet asukkaan asumisuran vaiheissa. Etenkin tehokkuuteen ja tonttien kokoihin tulee kiinnittää huomiota. Nyt esillä oleva suunnitelma on kovin ahtaan oloinen, tontit pieniä, kortteleiden välissä ei ole riittävästi puisto-alueita, tiet/kadut ahtaita ja väljyys loistaa poissaolollaan. Osittain ahtauden aiheuttaa se, että alueella on nyt esillä olevassa suunnitelmassa huomattavan paljon tuottajamuotoisia rivitaloja, jotka muodostavat ”muureja”. Näiden sijaan toivottaisiin omakotitontteja ja -taloja alueen olemassa olevan rakennuskannan tapaan.

Lumiset talvet ovat osoittaneet, mitä vaikeuksia syntyy, kun kaavoituksessa ei lumien auraamista teiltä ja kiinteistöiltä oteta riittävästi huomioon. Mattilan alue tulee olemaan pitkään sellainen, että siellä liikkuminen tapahtuu yksityisautoilla. Näin ollen niin katujen, tonttien kuin muussakin alueen suunnittelussa tämä tulee ottaa huomioon.

2 Suunnittelutyössä on pidettävä lähtökohtana myös muunkinlaista alueen käytön suunnitelmaa kuin Vili Lustmanin alueelle vuonna 2021 toteuttamaa arkkitehtuurin diplomityötä ”Urbaania kokoamista - pientalopainotteinen asuinalue Tuusulan Hyrylään”. On harkittava myös useamman suunnittelijan näkemyksiä alueen käytöstä etenkin, kun tätä asemakaavatyötä tehdään rinnan Tuusulan yleiskaava 2040:n kanssa. Kaavatyön ohjaamisessa toivotaan kuuluttavan riittävästi asukkaita ja kunnan vahvasti lanseeraama osallisuus myös aidosti näkyä ja vaikuttaa kaavoituksen edetessä.

Mielipide 21

Hei,

Muutama kommentti Mattila II kaavoitus hanketta koskien.

Suopurontiestä ei pidä tehdä alueen liikenteen kokoajaväylää jolle ohjautuu läpikulku liikennettä Keravan ja Järvenpään suunnasta. Alueella on paljon koululaisia liikenteen seassa erityisesti ruuhka-aikoina. Suotieltä puuttuu kokonaan kevyenliikenteen väylä joten kevyttä liikennettä ei saada ohjattua eroon ajoneuvoliikenteestä ja risteysalue Suopurontien kanssa tulee olemaan tältä osin vaarallinen.

Suopurontien rakenteita ei varmaankaan ole tehty nykyisen kaltaista raskasta liikennettä varten eikä ainakaan tien varteen 1950-luvun taitteessa savimaalle rakennettuja taloja ole tehty ja perustettu sitä silmälläpitäen. Talojen rakenteet tulevat todennäköisesti kärsimään merkittävästä liikenteen lisääntymisestä.

Ehdottaisimme että tutkittaisiin ja harkitaan vakavasti vaihtoehtoa, jossa liikenne nykyisen Mattilan alueelta uudelle alueelle vietäisiin aiottua tien linjasta pitkin mutta kevytliikenneväylänä. Kevyen liikenteen painopiste tulee siirtymään uuden koulukeskuksen valmistumisen myötä samaan suuntaan. Tuolle linjalle voitaisiin mahdollisesti toteuttaa myös joukkoliikenne-/huoltoyhteys puomein rajattuna. Tällainen on toteutettu mm. Vantaalla välillä Backas-Tammisto ja ilmeisesti kokemukset ovat olleet myönteisiä. Tähän kevyenliikenteen verkostoon voitaisiin liittää mahdollisesti myös kevyenliikenteen yhteys Suotieltä ja Mattilankaaren suunnasta. Ratkaisu ohjaisi kevyenliikenteen eri virtoihin autoliikenteestä ja yhdistäisi nykyisen mattilan alueen ja kaavoitet-

tavan Mattila II alueen Hyrylän ja erityisesti uuden koulukeskuksen/Campuksen alueellisiin rakenteisiin. Ratkaisu olisi koululaisten liikkumisen kannalta turvallinen ja tukisi nykyisen metsäalueen käyttöä turvallisena virkistysalueena, kuitenkin alueen rakenteita yhdistäen.

Kaavaillut asumisen tyyppiratkaisut vaikuttavat sopivan moderneilta ja mielenkiintoisilta. Tiettynä toiveena on jonkinasteisen maaseutumaisen, ilmavan yleisvaikutelman säilyminen myös Hyrylän alueella lisärakentamisesta huolimatta. Maaseutumaisuus on tietyllä tavalla osa Tuusulan brändiä ja identiteettiä, varmasti mahdollinen vetovoimatekijä myös tulevaisuudessa.

Mielipide 22

Haluan antaa palautetta kaavan vireille tulosta. Asun kaava-alueen naapurissa, ja odotin pitkään tietoa kaavan vireille tulosta ja koska tämä on Asuntoyhtiö Tuusulan Kirsikka Oy, tieto oli mennyt normaalin menettelyn mukaisesti Isännöitsijälle, jonka velvollisuus olisi ilmoittaa asiasta asukkaille. Isännöitsijä oli kuitenkin ilmoittanut asiasta ainoastaan taloyhtiön puheenjohtajalle, joka asuu asuinalueen toisella puolella ja hän ei pitänyt ollenkaan tärkeänä asiana ilmoittaa siitä kenellekään osakkaille/asukkaille. Lopulta sain tiedonannon isännöitsijältä suoraan, kun tivasin sitä monta kertaa, mutta vasta viime tingassa, kun esim. OAS tilaisuuskin oli aikoja sitten mennyt ohi. Toivon että saan jatkossa kaikki tiedotukset, joko kunnasta tai isännöitsijältä.

Tähän yhtiöön kuuluu 28 asuntoa, jotka eivät saaneet tietoa normaalin menettely mukaisesti. Itse sain tietää kaavan vireille tulosta sattumalta Mattilan alueella lenkkeillessä, henkilöltä, joka oli saanut tiedon Mattilan asukasyhdistyksestä.

Asun Jukolansuoran päässä ja Jukolansuoran pohjoispuolella olevassa metsässä on liito-oravalle tyypillistä sekametsää, paljon lehtipuita, samoin paljon pesiviä lintuja. Eri lintulajeja on eniten juuri Jukolansuoran pohjoispuoliossa metsässä. Kuljen päivittäin aamut ja illat tässä metsässä ja näen ja kuulen että tällä puolella metsää on enemmän lintuja kuin metsäalueen luoteispuolella mikä taas oli merkitty lintujen ja liito-oravien alueeksi, vaikka siellä on selkeästi vähemmän lehtipuita ja enemmän mäntymetsää. Mistä syystä metsäalueen luoteispuoli erityisesti on merkitty lintujen suojelu ja liito-orava-alueeksi kun taas Jukolansuoran pohjoispuolinen lehtimetsä on unohdettu kokonaan luontoselvityksestä, koska ei löydy merkintöjä, että siellä on lintuja, vaikka sen kuuluu kyllä keväisin ja kesäisin? Esimerkiksi Jukolansuoran päästä pohjoisessa olevassa virkistysmetsässä pesii lukuisia lintuja ja kottaraisia on ojanrörmällä ympäri vuoden, samoin palokärki ja useita käpytikkoja. Pellon reunustan ojat ovat täynnä sammakoita keväisin ja kesäisin. Alkukesäisin lap-

set käyvät niitä tutkimassa ja leikkivät pellon viereisissä metsissä ja ojissa. Jukolansuoran pohjoispuolisessa metsässä ja sen reunoilla on myös suuria puita, jotka luontoselvityksestä näyttävät puuttuvan? Miksi niitä ei ole merkitty luontoselvityksiin?

Talvisin Jukolansuoran päässä, asuinalueeni länsipuolelle tehdään hiihtoladut, loppupalvesta jopa kunnan toimesta, yleensä asukkaat itse tekevät ladut, luoteessa oleville Saksan pelloille ja siitä eteenpäin golfkentälle ja myös lounaaseen Tuusulan urheilukeskuksen suuntaan. Onko tarkoitus, että tulevaisuudessa lapset viedään ja kaikki ulkoilijat autolla hiihtämään golfkentälle ja Tuusulan urheilukeskukseen, jos hiihto estetään rakentamalla ulkoilualueelle taloja ja teitä? Nämä ovat hyvin tärkeitä lähivirkistysalueita sekä Mattilan alueen asukkaille että kauempaa Keravan suunnasta, Kissan alueelta, keskustasta ja Sompiosta ulkoilemaan tuleville, koska Keravalla ei ole vastaavia pelto- ja metsämaisemia. Ympäri vuoden lähimetsiä kuten Jukolansuoran pään pohjoispuolella olevaa metsää ja siellä risteileviä ulkoilupolkuja ja Jukolansuoran länsipuolella olevaa peltoaluetta kiertävät lenkkeilijät, koiranulkoiluttajat ja maastopyöräilijät ja tämä on virkistysalueena hyvin tärkeä lähialueiden ihmisille.

Myös maisemallisesti rakentamaton pelto- ja metsäalue on tärkeä ja luo hyvinvointia ympäristöön, kauniilla ilmalla tällä alueella ulkoilee paljon ihmisiä, näen useita kymmeniä ulkoilijoita jopa samaan aikaan, juuri sen vuoksi että alueelle on lyhyt matka monesta suunnasta. On tärkeää, että virkistysalueelle pääsee ihan vaan lyhyeksikin aikaa käymään, mieli virkistyy. Esim. jos joutuisi lähtemään jonnekin kauas metsään, ylittämällä ensin lukuisia teitä, ja kenties jopa autolla (esim. Tuomalan metsään), pakottaa nykyiset asukkaat vaihtamaan asuinpaikkaa kauemmas asuinalueesta, ehkä pois Keski-Uudeltamaalta, jossa rakennetaan niin tiheään. Vielä on alueen lapsilla mahdollisuus leikkiä metsissä ja talvisin pelolla mikä on tärkeää, että heillä on turvallinen kävelymatka virkistysalueelle. Samoin on tärkeää, että kaikki ihmiset, joille luonto on elintärkeää pääsevät ulkoilemaan rakentamattomassa metsässä ja pellonreunoilla päivittäin ja varsinkin kun koiranomistajiaakin on alueella paljon, niin pienet aamu- ja iltalenkit ovat tärkeitä lähiympäristössä. On ihmisiä, joille lähiluonto ei merkitse niin paljon, mutta he ovat valinneet asuinpaikan jostain muualta, kuin Mattilasta, tällä alueella asuu taas ihmisiä, joille tärkein kriteeri on maalaismaisemat ja lenkit lähiluontoon. Toivon että Tuusulan kunta tunnustaa luonto ja virkistysarvot. Täältä Mattilasta Jukolansuoralta ei pyörähdetä iltalenkille esim. Tuomalan metsiin. Lähiluontoa ei voi kompensoida metsällä, joka on vaikea saavuttaa.

Maisema on myös kulttuurihistoriallisesti arvokas, varsinkin kun se on vielä vuokrattu viljelijällä, viljelty peltomaisema on kaunis ja ruokaomavaraisuudenkin vuoksi pellot pitäisi säilyttää koska tulevaisuu-

dessa niistä voi olla suuri pula (ja Etelä- ja Keski- Euroopan viljely tulee olemaan vaikeampaa kuivuuden ja tulvien vuoksi.) Mattilan mestistä ja mäiltä, joista on näkymiä pelloille, on tärkeää kansallismaisemaa.

Jukolansuoran päässä oleva pelto tulvii kesäisin ja syksyisin, ja sateisina talvina, joten rakennusmaana se olisi kallista rakentaa. Miten hulevesiviemärit järjestettäisiin näin alavalla maalla? Myös metsä on entistä kantamaton suomaata. Miten huolehdittaisiin siitä, että nykyiset talot eivät kärsi naapurissa tehtävistä maansiirto- ja paalutustöistä? Kuka korvaa, jos rakennustöistä tulee vaurioita nykyisiin taloihin? Jos tähän päivään mennessäkään vauriota ei nykytaloissa ole, ja vaurioita tulee, kun paalutustyöt ja rekka-liikenne alkaa, on selvää, että vauriot johtuvat uuden alueen kaavoituksesta.

Alueella pitäisi olla kaksinkertaiset pumppuasemat hulevesiä erikseen ja viemäreitä varten erikseen, miten nämä on ajateltu rakentaa? Miten talon perustukset rakennetaan, ne pitää olla irti maasta koska vedet vellovat talojen alla. Miten on tarkoitus huomioida, ettei tule vesivahinkoja? Viljelijäkin jättää aina Jukolansuoran päässä pohjoispuolen talojen ihan edessä olevan peltoalueen kylvämättä koska se on aina veden vallassa. Kannattaa lopettaa sellaisten suunnitelmien tekeminen jo alkuvaiheessa, jotka tietävät vaikeuksia sekä nykyiselle että tulevalle asuinalueelle.

Kaavoitukseen osallistuvat päätöksentekijät ovat eläkkeellä siinä vaiheessa, kun ongelmat ilmenee, kuka vastaa ongelmista silloin? Paalujen varaan rakennutusta asuinalueesta tulee hyvin lyhytikäinen. Lisäksi vesi talon alla tietää reumatismia asukkaille.

Pelto on ollut vuosittain muuttolintujen levähdyspaikkana, iltaisin pimeän tultua suuria määriä hanhia ja sorsia laskeutuu pellolla olevalle ”lammelle”, alueelle, jossa vesi seisoo, ja aamuisin ennen auringon nousua jatkavat matkaa, joka yö muuttoaikaan sama juttu.

Nykyiset tiet eivät kestä rakennusaikaista liikennettä ja tulevan asuinalueen liikennettä. Tiet ovat nykysinkin tukossa, ja esim. Jukolansuoran pohjoispuolinen osa tiestä on jatkuvasti täynnä ilmeisesti alueen asukkaiden pysäköityjä autoja, vuoden ympäri, joten niiden ohittaminen on jatkuva turvallisuusriski. Tiet ovat kapeita ja lapsillekin vaarallisia.

Itse kannattaisin enemmin rakentamista nykyisten kantavien tieverkkojen lähistölle, alueille, jotka eivät ole nykyisin rakennus- tai virkistyskäytössä, esim. tulevan Kirkonkylän koulun itäpuolelle eli Tuusulantien ja golfkentän väliselle alueelle, joka ei ole ollut missään käytössä. Siellä myös liikenne- ja hulevesiratkaisut ovat huomattavasti helpompaa ja edullisempaa toteuttaa.

Lisäksi Tuusulantien eteläpuolella, Saksan tilasta itään, on myös peltoaluetta, jota ei viljellä eikä siellä myöskään ulkoilla ja alue on liikenteellisestikin parempaa rakennusaluetta koska se on kantavan tien varrella. Myös pohjoisen Mahlamäentien kaakkoispuolella on paljon joutomaata sekä Mahlamäen tien varrella että Olkimäentien kummallakin puolella, alue ei ole virkistyskäytössä ja siellä on nykyäänkin hyvät tieyhteydet.

Uusilla asukkailla näiltä alueilta olisi vastaavat virkistysmahdollisuudet lähiluontoon kuin Mattilan nykyisillä asukkailla. On paljon parempi rakentaa puusikkomaisille alueille, jotka eivät ole virkistyskäytössä, kuin alueille, jotka ovat lukemattomien lähiseudun ihmisten virkistyskäytössä, täällä kävellään ja pyöräillään päivittäin ja hiihdetään talvisin. On tärkeä henkisesti, että vapaa-ajalla pääsee rauhalliseen lähiluontoon matalla kynnyksellä ja että myös tulevilla asukkailla olisi terveellinen ympäristö ja asunnot kantavalla maalla

Mielipide 23

Osallistumis- ja arviointisuunnitelma
Mattila II, asemakaava, Kaava nro 3648

Entisenä pelastusviranomaisena kiinnittäisin huomiota tiiviiseen ja ahtaaseen kaavoittamiseen. Hälytysajoneuvojen perillepääsy etenkin talvisaikaan tuottaa yhä suurempia vaikeuksia. Normaaliin liikenteeseenkin sillä on haittansa. Lumikasat kaventavat kulkuväyliä, peittävät näkymiä ja täyttävät pysäköintirituja. Autot jätetään kulkuväylille.

Tilanne tulee vielä pahenemaa ilmastomuutoksen myötä. Vaikka ilmasto lämpenee, on Suomessa erityisesti todettu talvisateiden ja tuulen voimakas kasvu. Tulevaisuudessa talvisateiden määrä ennustetaan nousevan vielä 20 % - 30 % nykyisestä. Kun ilma on pakkasen puolella sade tulee lumena, ja kun sataa (lunta), sitä tulee paljon. Talvet tulevat tulevaisuudessa olemaan lyhyitä mutta lumisia. Välillä tulee olemaan lumettomiakin talvia.

Samat ongelmat koskevat myös jätekuljetuksia.

Uusi ehdotus rakennuslaiksi edellyttää, kaikki kustannukset pitää huomioida suunnittelusta purkamiseen saakka. Kaiken lumen poiskuljettaminen joka talvi ei ole kustannustehokasta. Tuusulassa tonttimaan riittävyys ei ole ongelma katujen levenyttämiseksi ja pihojen suurentamiseksi, niin että kaikkia lumia ei tarvitse kuljettaa pois.

Huomauttaisin vielä, että Saksan pelto on hyvin tuulinen paikka. Suunnitelmissa on pitkiä "Townhouse" rivejä. Rivit kannattaisi pätkiä lyhyemmiksi. Jos ja kun yhdessä talossa tulipalo syttyy, kova tuuli on paras palon levittäjä, ettei vaan kaikki menisi kerralla.

Mielipide 24

Tervehdys,

Tuusulan kunta valmistelee Mattilan alueelle uutta kaavaa. Ohessa muutamia huomioita Mattilan alueella vuodesta 1989, alunperin 50-luvulla rakennetussa omakotitalossa lähtien asuvalta perheeltä.

Alueen kiinteistöissä on jatkuva ongelma korkean pohjaveden kanssa. Etenkin Suotien länsipuolella sijaitsevat tontit taistelevat korkean pohjavedenpinnan kanssa. Sade- ja sulamisvedet pahentavat tilannetta vielä erityisesti keväisin. Uuden asutuksen rakentamisessa tämä tulisi ottaa huomioon, ettei uudisrakentamisella huononnetta vanhan asutuksen osalta tonttien pohjavesitilannetta entisestään.

Suotien liikenne on nykyiselläkin asuntomäärillä hyvin kuormittunut. Aamuisin autoliikenne ja plkupyöräliikenne on hyvin vilkasta ja aiheuttaa ruuhkaa. Erityisen paha tilanne on Suotien ja Tuusulantien risteyksessä, aamuisin, jossa turvallisuus ja liikenteen sujuvuus eivät kestä nykyistä suurempia liikennemääriä. Siksi uuden alueen liikennettä ei tulisi yhdistää vanhaan alueeseen siten että läpiajoliikenteen määrä vanhslla katuverkolla kasvaisi.

Uuden alueen rakennusvaiheen aikaista raskasta ajoneuvoliikennettä ei tulisi missään tapauksessa ohjata Mattilan alueen olevalle katuverkolle, koska alueen savimaalle rakennettujen katujen perustukset eivät tule sellaista kestämään.

Mielipide 25

-Suunnitelma vaarantaa oman asuntoni, jota ei ole paalutettu. Suunnitelmassa rakennuksia tulisi alueelle, joka vaatii kuivattamista, ojittamista, kaivamista ja paaluttamista. Nämä työt merkittävästi vaarantaisivat oman rakennukseni tontillani mahdollisen maanpainumisen vuoksi. Minun asuntoni asuinneliöt ovat vain reilut 90m², johtuen tonttini silloisesta rakennusoikeudesta. Uusien lähelle tulevien tonttien rakennusmääräysten täytyy yhdenvertaisuuden vuoksi vastata oman tonttini rakannusoikeutta. Alueelle pitää tulla myös pari-tai omakotitaloja, joita nykyiset ja uudet kuntalaiset voivat rakennuttaa tontin hankkimalla.

-Suotielle ei saa ohjata liikennettä uudelta asuinalueelta. Suotie on jo nyt ruuhkainen ja vaarallinen lapsille. Liikennemäärän kasvu aiheuttaisi merkittävää haittaa ja vaaraa nykyisille asukkaille.

- Tuusulantien ja Suotien risteyksessä olevalle viher-puistoalueelle ei saa rakentaa, vaan ennemminkin sen pajukkoinen osa tulee kunnostaa. Puistossa

on yli 30-vuotiaita puita, jotka Mattilalaiset ovat itse istuttaneet. Suunnitelma vanhan ja kauniin viheralueen hävittämiseksi on järkyttävä. Pajukkoisessa osassa on myös oja ja ojarumpu vinottain sijoitettuna alueelle. Niiden päälle suunnitellaan asuntoa. Niillä on merkittävä käyttötarkoitus sadevesien ohjauksessa isolta osalta nykyistä peltoaluetta, jossa säännöllisesti tulvii ja veden määrä ojissa valtava. Ojien peruskunnossapito on jo nyt laiminlyöty kunnan osalta ja ojien tulviminen aiheuttaa vaaran kiinteistöille pellon reunassa.

Mielipide 26

Miten kaavoituksessa huomioidaan Piiliojan vetokyky tulevaisuudessa, meillä on palokunta käynyt 2 kertaa pumppaamassa kellarista hulevettä, kun Piiliojan vetokyky ei ole ollut riittävä, tilanne saattaa toistua tänä keväänä, koska Savirihentie on jo poikki tulvan takia.

2. Tehdystä kaavaluonnoksesta ei tule mieleen pientalovaltainen omakotitalo-alue, joka Mattilan alue on alun perin ollut. Päinvastoin, tehokaavoitettu sumppu, josta puuttuu omakotitaloalueen rauha ja tunnelma.

3. Miten itäväylän meluhaitat hoidetaan? Onko Town House rivistö melusuoja-jana! Miten suoperäinen maasto kestää esim. teiden rakentamisen? Luonto ja metsäalue ympärillä tuhoutuu. Suunniteltu tiivis kortteli asuntoalue eroaa huomattavasti nykyisestä väljästä asuinalueesta. Luonnonrauhan tilalle tulee liikenteen melu. Maisemalliset maalais/metsämaisemat vaihtuvat rivistöihin naapureiden seiniä ja ikkunoita. Miten julkistaliikennettä kehitetään ja kuinka päiväkotien ja koululaisten turvallinen liikkuminen taataan?

Mielipide 27

Mattilan pientalovaltaisen asuinalueen laajentaminen. Alue on liikenne- ja palveluverkolta otollinen alue.

Mattila II OAS perustuu Vili Lustmanin diplomityöhön, joka sisältää yleissuunnitelman sekä tarkemman korttelisuunnitelman, jotka tulevat toimimaan lähtökohtana asemakaavasuunnittelussa. Korttelisuunnitelmassa esitetään ketjutettuja pientaloja sekä erillistaloja nykyisen lähimetsämme tilalle, joka perustellaan ”Mattilan pientalovaltaisen asuinalueen laajentamisella”.

Ymmärrämme, että maakuntakaavojen osalta on kehittämispaine ja tarve rakentaa yhteiskuntarakennetta täydentäen. Tiedämme, että Mattila on vetovoimainen alue ja alueen tontit sekä talot ovat haluttuja. Emme ole täydennysrakentamista vastaan sikäli, mikäli siinä otetaan olemassa olevan alueen asukkaiden tarpeet ja asuminen huomioon. OAS etsimä keino kestäväälle ja viihtyisälle asuinalueemme laajentamiselle ei saa tuhota alueen monipuolista ympäristöä.

Toivoisimme, että löydettäisiin ratkaisu, jossa nykyistä lähimetsäämme pystyttäisiin enemmän säilyttämään Mattilan alueen maisemalliset ja ekologiset piirteet huomioiden tämänhetkisestä kaavasuunnitelmasta poiketen. Nämä metsät ovat erittäin tärkeitä niin mattilalaisille kuin muillekin lähialueiden asukkaille virkistyskäytössä ruokkien kaavasuunnitelmassakin mainittua ekologisen ja viheryhteyden tarvetta. Alueen asukkaita rikastuttaa merkittävästi niin metsien runsas eläimistö ja marjapaikat kuin suunnistus- ja lenkkeilymaastotkin.

Arvostamme sitä, että suurin osa nykyisestä peltomaisemasta on säästetty kaavoituksessa avoimeksi maisemaniityksi. Esimerkiksi Saksan tilaa ympäröivää peltoaluetta on säästetty paljon. Olisiko täältä mahdollista nipistää tilaa metsäalueiden pelastamiseksi? Virkistyskäyttöön säilytettyä metsää voitaisiin tarvittaessa hyödyntää kevyenliikenteen väylällä, jolloin pyöräilyyn ja kävelyyn tukeutuen pystyttäisiin parantamaan alueen liikenneturvallisuutta sekä kulkuväyliä. On erinomaista, että alueelle kehitettävät kevyenliikenteen väylät kohti Rykmenttipuistoa tulevat toteutuessaan lisäämään turvallista (vaikkakin ei niin nopeaa / suoraa) kulkuyhteyttä alueemme ulkopuolelle.

Kaavasuunnitelmassa mainitaan, että Mattilan alue ”on liikenne- ja palveluverkosta otollinen alue”. Haluaisimme kuitenkin huomauttaa, että palvelut ovat ajettu alas alueellamme täysin. Alueemme ainut palvelu on pieni lähikauppa. Muita palveluita saadakseen mattilalaiset joutuvat suuntamaan Keravalle sekä Hyrylään. On järjetöntä, että nykyiselle palvelutasolle halutaan lisätä 500 asukasta lisää. Mielestämme tämä on yksi erittäin kriittinen asia, joka tulee ottaa kaavatyössä huomioon. Kaavasuunnitelma ei vastaa mitenkään Koillis-Hyrylän tulevaisuuden palvelutarpeeseen.

Liikenneverkon parantamistarpeiden sekä ajoneuvoliikenneyhteyksien toteutumisen selvitys

Liikennesuunnitteluun (läpi koko Mattilan alueen) tulee ja pitää panostaa merkittävästi niin, että suunnittelussa otetaan huomioon tilanne ennen ja jälkeen rakennusajan. Mielipiteemme on, että alueen liikenneverkon parantamistarpeen painotus tulee olla nykyisen liikenneturvallisuuden parantaminen eikä sen vaarantaminen entisestään.

OAS:iin on kirjattu liikenneverkon parantamistarpeiden selvityksen pyrkimykseksi sujuva ajoneuvoliikenne. Haluaisimme tuoda esille, että diplomityössä, johon OAS pohjautuu, ei olla otettu huomioon tarvittavalla pieteetillä Mattilan nykyisen tieinfran ongelmia suunnitellessa uuden asuinalueen liikenneverkostoa. Uusien asuntojen liikennesuunnittelun tulisi oppia nykyisen alueen ongelmista ja tulisi huomioida teiden leveydet sekä tarvittava väljyys esimerkiksi lumen takia.

Jukolansuora – Jukolankaari-korttelissa asuvina voimme kokemuksen syvällä rintäänellä kertoa, että teiden leveydet sekä kulkuyhteydet diplomityön esittämällä tavalla eivät toimi. Korttelissamme kärsimme tieinfran ahtaudesta, joka manifestoituu esimerkiksi vierasparkkipaikkojen olemattomuudella ja talvella lumikaatopaikkojen puutteena. Lumimäärät tulevat tulevaisuudessa kasvaamaan entisestään ja alueen väljyydessä tämä seikka tulee huomioida.

Mielipiteemme on, että tämänhetkinen tilanne Mattilan tieinfrassa on heikko: tiet ovat kevytrakenteisia ja ahtaita, joissa nyt jo ajonopeudet nousevat suuriiksi. Diplomityössä esitetyt uusien liikennejärjestelyiden mutkittelut eivät tule ajonopeuksiin merkittävästi vaikuttamaan, valitettavasti. Tästä on todisteita jo nykyään eri osissa Mattilaa, johon maaperän pehmeiden takia ei ole voinut edes hidasteita rakentaa.

Kunnallistekniikan ja tien rakentaminen sekä metsätyöt tulevat merkittävästi lisäämään liikennesuoraa niin Mattilan sisäisillä väylillä kuin Jukolansuoran alueella. Mielipiteemme on, että nykyisellään Jukolansuora on itsessään liian kevytrakenteinen tulevaisuudessa huomattavasti lisääntyvään liikenteeseen nähden ja tällä hetkellä näemme, että raskaan kaluston kulku tällä pätkällä tulisi ehdottomasti kieltää. Lisäksi kortteleiden talojen (kuten meidän oman yhtiömme paritalojen) tuloilma otetaan Jukolansuoran puolelta ja raskas liikenne pätkällä tulisi lisäämään niin pölyjä kuin likahaittoja merkittävästi.

Kuten mainittu, suunnitelman mukaan asuinalueemme ympäristössä tullaan tarvitsemaan suuriluontoisia töitä niin pellon vaatiman maatäytön kuin metsien maapohjien tarvitseman kuivatuksen sekä ojituksen suhteen. Vaadimme, että todella huomioitte korttelimme maaperän vaihtelut entisen betonitehtaan ajoilta, sillä pelkäämme laajamittaisten maatöiden sekä kasvavan liikennesuorituksen vaikutusta perustuksiimme sekä talorakenteisiimme. Toivomme, että liikennesuunnittelussa otetaan huomioon rakennusvaiheen jälkeinen aika ja tulevan liikenteen (Jukolantien kerrostaloilta ja Keravan Sompion sekä Killan liikenteen) suuntautuminen Jukolansuoran kautta kohti Rykmenttipuistoa.

Kannatamme sitä, että suunnitelmassa haluatte kehittää Kirkonkylän koulun kulkuyhteyksien turvallisuutta ja liikenteen sujuvuutta. Meitä kuitenkin huolestaa miten rakennusvaiheen liikennejärjestelyt tullaan järjestämään huomioiden alueen lasten turvallisen kulkemisen alueella. Vaadimme, että asukkaiden kulkeminen turvataan myös rakennusvaiheessa.

Mielipide 28

Mattilan pitkäaikaisena asukkaana en ole lainkaan tyytyväinen kaavan pohjaksi asetettuun suunnitelmaan. Ymmärrän, että täydennysrakentamista tarvitaan, mutta tuo suunnitelman tiivis rakenne on aivan liikaa. Moni, myös minä asun Mattilassa juuri siksi, että alue on väljä ja täällä ei ole kaupunkimainen

tunnelma. On hieman härskiä kunnalta yrittää muuttaa alueen luonne "urbaaniksi", vaikka suuri osa asukkaista asuu täällä juuri siksi että tämä ei ole urbaani alue. Alueen suosio on ollut esillä. Tuliko kenellekään mieleen, että Mattila on suosittu juuri siksi kun se on väljä?

En siis vastusta kaikkea rakentamista.

Nykyisenkaltainen, väljä omakotitaloalue (kaavassa AO) ei haittaisi minua lainkaan. Lahelanpellossa korttelin 2256 tonteista oli suurin kilpailu. Ja kyseisen korttelin tontit olivat juurikin noin 950-1000 neliön tontteja. Myös Nurmijärvellä kunta sai 166 hakemusta kun myynnissä oli 19 kappaletta noin tuhannen neliön tontteja: <https://www.nurmijarvenuutiset.fi/paikalliset/4130511>

Tämä osoittaa siis, että suurille ja väljille tonteille on kysyntää.

Lupaani henkilökohtaisesti muuttaa Nurmijärvelle ja viedä kunnallisverotuloni mukaan jos tämä kaavaehdotus toteutuu.

Tässä omat näkemykseni aiheesta, tiedän että moni muu on samaa mieltä, tai toivoisi mahdollisimman vähäistä lisärakentamista. Toistaiseksi ei ole naapurustossa tullut vastaan ketään, jonka mielestä tuo suunnittelun pohjana käytettävä diplomityö vaikuttaisi hyvältä.

Mielipide 29

Lausuntoni Mattila II:n kaavasta:

Tärkeää on viherväylät. Pyöräilyn ja kävelyn lisäksi latuyhteys talvisin säilytettävä peltojen kautta sekä golf- kentälle, Tuusulan järvelle että toisessa päässä Tuusulan urheilukeskukselle. Kiitos kunnalle tämänkin talven hyvin hoidetusta yhdyslatuverkosta, mikä on ollut laajoilta alueilta tulevien asukkaiden ahkerassa käytössä. Huomioitava kaavassa, että yhteydet säilyvät ja tehdään ladut jatkossakin.

Suotien laidasta Kulloontien ja Keravan suuntaan oleva metsä on tärkeä virkistysalue polkuineen. Kun rakennetaan, pitää säilyttää luonnossa kulkevat polkuverkot ja parantaa niitä sekä rakentaa uusia reittejä, jos osan päälle tulee rakennuksia.

Mattila on hieno viihtyisä alue, missä luonnossa liikkuminen on keskeistä. Sillä on iso merkitys hyvinvoinnin ja terveyden ylläpitämisessä. Luonnossa liikkumisen mahdollisuus tuo investoinnit takaisin kunnan vetovoimatekijänä sekä terveyskustannussäästöinä ja parempana työkyynä.

Eli luontoyhteys sekä urheilukeskukseen että Tuusulanjärvelle tulee taata ja suunnitella. Nyt Suotieltä pääsee peltoladuille sukset vähän matkaa kainalossa esim. suometsän kautta. Mutta on huoli, että rakennukset ja uudet tiet

katkaisevat yhteydet, jollei verkostoa aktiivisesti etukäteen suunnitella. Mukava kävelyreitti Kotorantaan Tuusulanjärvelle olisi hyvä. Nyt on käveltävä sinne Keravalle johtavaa Tuusulantien reunaa. Itäisen ohitustien alitse on rakennettava kevyenliikenteenväyliä. Kunta on kiitettävästi parantanut Tuusulanjärven virkistyskäyttöä.

Nyt Mattilan infraa parantamaan niin, että yhteydet paranevat. Myös Keravan suuntaan kävely- ja pyörätieyhteydet kuntoon, esim. Elementtitehtaan alueelta muutama kymmenen metriä kevyenliikenteen väylää puuttuu, siinä on vain kurainen oikopolku Keravan rajalla Killan koulun suuntaan, mistä taas jatkuu suoraan kevyen liikenteen väylät. Niin minä kuin monet muut ovat kulkeneet Keravan kautta junalla töihin Helsinkiin, koska nopeat hyvät yhteydet. Kuntayhteistyötä siis myös Keravan suuntaan. Järvenpään kanssa Tuusulan yhteistyö Tuusulanjärvellä saa kiitosta.

Itse diplomityösuunnitelma sisältää ihan mielenkiintoista modernia rakentamista. Hyvä, että on matalaa ja pientalovaltaista, vaikkakin tiivistä. Nykyään usein pieni piha asukkaille riittää. Mahdollistettava myös täydennysrakentamista vanhalle kaava-alueelle, esim. ikääntyville mahdollisuus rakentaa halutessaan esteetön pieni mummonmökki takapihalle. Niin saisi asua omassa tutussa ympäristössä loppuun asti siten, että voisi nauttia omasta helppohoitoisesta pikkupihasta.

Huolehdittava myös, että liikennevirrat ohjautuisivat suoraan itäiselle ohitustielle eivätkä tulisi häiritsemään nykyisen vanhan alueen asutusta.

Mielipide 30

Tuusulan vetovoimatekijöitä on väljä asuminen ja rauhalliset omakotitaloalueet lähellä pääkaupunkia ja sellaisena kunta tulisi säilyttää nyt ja tulevaisuudessa, jotta se erottuu edukseen kaupungeista naapurissaan. Nyt tehdystä suunnitelmasta puuttuvat omakotitalotontit, jotka olisivat merkittäviä vetovoimatekijöitä kunnalle. Osallistumis- ja arviointisuunnitelmassa esitetty diplomityö Mattilan laajentamiseen ei liitä uutta aluetta olemassa olevaan yhdyskuntarakentamiseen millään tavalla viihtyisällä tai kestäväällä tavalla. Se ei myöskään huomioi maisemallisia ja ekologisia piirteitä. Se tuntuu ja näyttää vastaavan ainoastaan kokoomuslaisen politiikan ohjaaman rakennusliikkeiden etuun rakentaa ahtaasti ja paljon. Aluetta pitäisi kehittää siten, että nykyiset ja tulevat tuusulalaiset perheet saisivat mahdollisuuden asua väljällä omakotitaloalueella hyvien kulkuyhteyksien päässä kaupungeista kotikuntansa ympärillä itse rakennetuissa omakotitaloissa.

Olen rakennuttanut paritaloni tontilleni 2013 ja alueen rakennusmääräysten mukaan paritaloni asuineliöiden pinta-ala jäi vain reilu 90 neliömetriin. Uusi

alue ei tasavertaisuuden vuoksi voi tulla kiinni tonttiini muutamien metrien välillä, jonka jälkeen rakennusoikeus kasvaa viereisellä tontilla ja kerroksia saakin rakentaa kaksi, isosta useiden asuntojen taloyhtiöstä puhumattakaan. Uusi alue pitää vastata Suotien alueen rakennusoikeutta ja -määräyksiä. Lisäksi paritalomme on rakennettu ilman paalutusta, jonka vuoksi uusi alue pitää ehdottomasti rakentaa riittävän kauas, jotta uudisrakentamisen aiheuttama maaperän kuivuminen, kaivaminen, paalutuksen aiheuttama tärinä ja ojitus eivät vaaranna paaluttamattomia kiinteistöjä alueella. Kiinteistömme ehjänä säilyminen on taattava ilman minkäänlaisia riskejä.

Suotien ja Tuusulantien risteyksessä on puisto/kautta viheralue, jonka puusto on yli 30 vuotta vanhaa ja mattilalaisten talkootyönä istuttamaa. Nykyisten rakentamisen arvojen mukaista ei mitenkään voi olla, että hienon ja alueen viihtyisyyttä lisäävän puiston/viheralueen päälle rakennetaan useita asuntoja. Vastustan ehdottomasti kauniin ja vanhan puiston/viheralueen päälle rakentamista. Lisäksi esitän, että viheralueen pajukkoinen osa siistiään puistoksi ja puiston kohdalla olevat ojat perusparannetaan. Tähän asti ojien kunnossapitoa on osin laiminlöyty kunnan toimesta yhteydenotoista huolimatta. Sadevesien ohjaus tulee huomioida tulevassa rakentamisessa, koska alueella on jo nyt merkittäviä vesimääriä sade- ja sulamisvesien aikaan, jopa tulvien tonteille ja pellolle.

Osallistumis- ja arviointisuunnitelmassa esitetty diplomityö ohjaa uuden alueen liikenteen lähes kokonaan Suotielle. Uuden alueen liikennettä ei missään nimessä saa ohjata jo nyt runsas liikenteiselle kapealle suotielle, joka kokoaa alueen koululaiset ja autot aamuisin ja iltapäivisin samalle kapealle tielle. Suotie pitää säilyttää maksimissaan nykyisellä kuormituksella. Sen turvallisuutta olisi jo nyt syytä parantaa. Myös Suotien ja Tuusulantien risteyksessä oleva suojatie on erityisen vaarallinen. Sen voi aamuisin nähdä, kun koululaiset ajavat polkupyörillä pimeässä ilman valoa suojatien yli tiealueella, jossa nopeusrajoitus on koululaisista huolimatta poikkeuksellinen 50 km/h. Liikennemäärän kasvu aiheuttaisi merkittävää haittaa nykyisille asukkaille, sekä turvallisuusriskin varsinkin alueen lapsille.

Diplomityö ”Urbaania kokoamista - pientalopainotteinen asuinalue Tuusulan Hyrylään” ei mielestäni sovi Mattilan alueen laajentamiseen edellä perstelluin syin. Suunnitelmasta puuttuu kokonaan omakotitaloasuminen. Suunnitelma laskee nykyisten asukkaiden viihtyvyyttä merkittävästi, sekä aiheuttaa riskejä liikenteen ja nykyisten asukkaiden kiinteistöjen painumiseen. Asukkaiden kiinteistöomaisuus ei saa vaarantua. Diplomityötä ei tule käyttää Mattilan alueen laajentamiseen.

Mielipide 31

Emme missään nimessä hyväksymitään tietä Suopurontien jatkeeksi. Jalan- kulkijoiden turvallisuus vaarantuu. Melu lisääntyy sietämättömän paljon. Talot

ei tule kestämaan liikennettä. Talojen perustukset vaarassa hajota painavan liikenteen lisääntyessä.

Lähimetsä säilytettävä! Metsä on todella suosittu maastopyöräilijöiden keskuudessa kesät + talvet. Metässä paljon muitakin ulkoilijoita päivittäin. Eliö/eläinlajeille metsä on tärkeä/ainut asuinympäristö. Metsä sitoo hiilidioksidia, jolla vaikutusta ilman laatuun.

Suotien liikenne ei saa kasvaa! Tie on nyt jo vaarallinen, useat koululaiset käyttävät päivittäin. Suotien varressa olevat talot eivät myöskään tule kestämaan alueella lisääntyvää liikennettä.

Uudelle asuinalueelle tulisi tehdä täysin omat tiet ja liittymät, eikä hyödyntää/hyväksikäyttää olemassa olevia teitä. Liikenne ei saa lisääntyä ja olemassa olevalla asuinalueella.

EU on tekemässä luonnon ennallistamisesta pakollista. EU:n komissio haluaa, että jäsenmaissa palautetaan ihmisten heikentämää/turmelevaa luontoa yhä enemmän takaisin luonnontilaksi. Te olette tuhoamassa asuinalueen lähimetsän.

Mielipide 32

-Suunnitelmassa ei ole huomioitu mitenkään Mattilan alueen asukkaiden tarpeita ja etuja

-Yleiskaavassa tarkoitus parantaa liikenneturvallisuutta eli lisätä pyöräilyn ja kävelyn liikennettä. Emme halua lisää autoliikennettä alueelle! Koululaisille suotie on jo nyt vaarallinen kulkea, tiellä kävelee paljon lapsia 30 nopeusrajoitusta ei noudateta. Suopurontien ylittää jo nyt moni lapsi kulkiessaan multatietä - suotietä kouluun. Jos autoliikenne lisääntyy Suopurontiellä, se on entistä vaarallisempi! Ei enempää autoliikennettä!

- Talojen perustukset ei kestä lisääntyvää autoliikennettä, nytkin talo tärisee huomattavasti kun kuorma-autot tai vastaavat ajoneuvot ajavat talon ohi. Alue on rakennettu suon päälle ja on todella pehmoista! Melun lisääntyminen alueella olisi todella huono asia.

Mielestämme lähimetsä on säilytettävä! Se tarjoaa mahtavat ulkoilumahdollisuudet ei pelkästään alueen omille asukkaille, vaan myös muille. Metsässä on hyvät maastopyöräilyyn sopivat reitit, joita käyttää useat ulkopaikkakuntalaisetkin. Metsä on laajemmankin asukaskunnan käytössä. Luonnon monimuotoisuus on tärkeä, runsas eläinlajikanta, hyvät marja- ja sienimaastot, nämä tulee ehdottomasti säilyttää, mitään ei voi tuhota/harventaa!

Lisäksi puut imee huomattavan määrän vettä jota alueelle suopohjasta joutuessa runsaasti muutenkin puiden kaataminen olisi todella huono, se lisäisi tulvaongelmaa, jota nyt jo nähdään alueella keväisin. Maasto on todella märkää, koska suoperästä sitä märkyyttä tulee luonnostaan koko ajan lisää.

Jos metsän läpi on väylä rakennettava, suotavaa olisi tehdä siitä kevyenliikenteen väylä, ei missään nimessä autotietä! Emme halua moottoriajoneuvojen liikenteen lisääntyvän yhtään alueella, se toisi melua, turvattomuutta kävelijöille ja pyöräilijöille (koululaiset, vanhukset, palvelukoti, Mattilan asukkaat kulkevat alueella päivittäin kävellen!) ja levottomuutta alueelle, joka on ollut rauhallinen lapsiperheiden suosiossa jo syystä vuosikymmenien ajan.

Mielipide 33

Toivon, että suunnittelussa otetaan huomioon Saksan peltoalueen maaperä. Peltoalue on savipohjaista ja tämä tarkoittaa, että todennäköisesti paalutuksille on runsaasti tarvetta, joka taas vaikuttaa jo valmiiksi olemassa olevien rakennusten rakenteisiin.

Lisäksi mielestäni ei ole tarvetta tiuhaan rakentamiselle tälle alueelle. Tämä tiuhaan rakentaminen aiheuttaa myös levottomuutta alueella ihmismäärien kasvaessa.

Toivon, että tontin omistajien toiveita kuunnellaan ja kunnioitetaan.

Mielipide 34

Palaute Mattila II, asemakaava nro 3648, osallistumis- ja arviointisuunnitelma

Suunnitelman alue sijaitsee Kirkonkylän maarekisterikylässä (405). Nähtävillä oleva suunnitelma perustuu laadittuun arkkitehtuurin diplomityöhön ”Urbaania kokoamista - pientalopainotteinen asuinalue Tuusulan Hyrylään” (Lustman 2021). Diplomityö sisältää myös yleissuunnitelman Tuusulan koillis-Hyrylän alueelle.

Tuusulan kunnan valmisteilla oleva Yleiskaava 2040 ehdotuksessa II alue on merkitty AO-1 alueeksi eli omakotivaltaiseksi asuinalueeksi, joka on ensimmäisen vaiheen asumisen laajenemisaalue. Alue varataan pääosin erillispientalojen rakentamiseen. Alueelle saa sijoittaa myös asumiselle tarpeellisia lähi-palveluita ja virkistysalueita sekä ympäristöön soveltuvia työtiloja. Alueiden uudis- ja täydennysrakentamisessa tulee vaalia alueen ympäristön arvokkaita ominaispiirteitä sekä rakentamisen tapoja, parantaa kaupunkitilan viihtyisyyttä sekä kävelyn ja pyöräilyn mahdollisuuksia. Alueella tulee olla riittävästi virkistysalueita. Yleiskaavaehdotuksessa on esitetty myös ekologinen yhteystarve

ja viheryhteystarve etelästä Suotien tonttien (osoitteet 36 - 50) rajassa kiinni pellon laidassa pohjoiseen Golf-kentän suuntaan.

Suunnitelmaa esiteltiin asukastilaisuudessa 8.3.2022 Teams-verkkotilaisuutena. Suunnitelma oli laadittu noudattaen em. diplomityötä, jossa ajoyhteydet uudelle alueelle oli osoitettu Suotien ja sen sivukatujen kautta.

Suotiella on jo nyt läpiajoliikennettä eikä tien leveys ja kantavuus salli sinne osoitettavan lisää liikennettä, joten uuden alueen liikennettä ei tule johtaa Suotielle eikä sen sivuteille. Rakennusaikainen liikenne on vielä raskaampaa ja se tulee aiheuttamaan nykyisten talojen painumista.

Tuusulan itäväylän jatkeen tiesuunnitelma on valmistunut 2008 ja se toteutetaan kaksikaistaisena tienä todennäköisesti Tuusulan kunnan toimesta. Tiesuunnitelmassa on esitetty yhteystarve Suopurontielle. Tiesuunnitelman tulisi lisätä yhteys myös nyt kaavoitettavalle alueelle.

Kokouksessa ilmeni, että tämän uuden alueen liittymistä ulkoiseen tieverkkoon tulee selvittää, koska Suotien kautta sitä ei voida toteuttaa. Tämä todettiin myös kunnan kaavoittajan taholta eikä tehty diplomityö tule olemaan kaavaluonnos.

Kunnan vuosien 2022 - 2025 on mainittu Koillis-Hyrylän osayleiskaavan suunnittelu ja nyt käsillä oleva kaava on em osayleiskaavan alueella. Osayleiskaava tulee tehdä ennen kuin tehdään alueelle kiireellä asemakaavoja. Nyt liikenneyhteydet ja muut ulkoiset liittymät olemassa olevaan infraan jäävät satumanvaraiseksi tai alueita ei voida edes toteuttaa ainakaan aiotussa aikataulussa.

Kaava-alueella on pohjavesi paikoin vain 0,5 - 1,0m syvyydessä. Mikäli uuden kaava-alueen rakentaminen alentaa pohjaveden pintaa tulevat ainakin Suotien varren nykyiset rakennukset painumaan. Kunnan tulee selvittää ennen kaavoitusta jatkumista alueen pohjavesien korkeudet ja onko siellä myös paineellista pohjavettä.

Suotien varren kiinteistöjen kohdella pellon ensimmäinen sarka on joka kevät enemmän tai vähemmän tulvan peittämä ja huono maaperä rakentamiselle. Mikäli uusi alue voidaan maaperätutkimusten mukaan toteuttaa niin sen ja Suotien varren kiinteistöjen väliin tulee jättää pellolle ainakin vähintään 50 metrin levyinen ekologinen käytävä ja viheralue. Vaihtoehtoina on toteuttaa ajoyhteydet suoraan Tuusulantielle tai Tuusulan itäväylään kun ne tulevat kunnan teiksi.

Tuusulantien ja Suotien kulmauksessa on Mattilan asukasyhdistyksen vuonna 1988 talkootyönä kunnostama puistoalue. Puistoalue tulee säilyttää viheralu-

een jatkeena yhdistettynä Tuusulantien toisella puolella tulevaan viher- ja urheilukenttäalueeseen. Silloin jäisi Mattilan perinteisen yhdyskuntarakenteen ja uuden kaavan väliin viheralue, joka erottaisi Mattilan perinteisen yhdyskuntarakenteen ja uuden "modernin" yhdyskuntarakenteen. uuden kaava-alueen nimi voidaan muuttaa "Saksanpellon" kaavaksi.

Liitteenä on omistani kiinteistön maaperätutkimukset, jotka tehtiin ennen rakentamista ja ne osoittavat, että kiinteistöni rakennus tulee laattaperusteisena painumaan, jos pohjaveden pintaa alennetaan.